

지방자치 선진화와 지역균형 발전을 선도하는

한국지방행정연구원

KOREA RESEARCH INSTITUTE FOR LOCAL ADMINISTRATION



KRILA

Contents

인사말
... 3

기관 현황
... 4

KRILA

부서 소개
... 5

연구진 소개
... 6



주요 사업
... 8

 한국지방행정연구원

“ 끊임없이 혁신하는
해현경장(解弦更張)의
연구공동체로
거듭나겠습니다. ”



1984년에 설립된 한국지방행정연구원은 우리나라의 지방자치 발전을 선도하는 중추적인 연구기관으로 평가받고 있습니다. 그동안 지방자치와 관련된 굵직한 국정과제를 개발하고 핵심적인 정책과 제도를 입안해 왔을 뿐 아니라, 지방자치단체의 발전 비전을 제시하고 지역발전을 위한 정책자문, 경영진단, 컨설팅을 충실히 수행해오고 있습니다.

이제 지방자치 20여년의 시점에서 새로운 도약이 필요한 때입니다. 소통과 협력에 의한 정부 3.0, 지역공동체 활성화, 제도자치에서 생활자치로의 변화, 지방재정 건전성 강화, 지역의 균형발전뿐 아니라 국민의 체감적인 행복과 삶의 질 향상을 통해 한 단계 더 성숙한 지방자치의 발전이 절실합니다. 저희 연구원이 지방자치와 지역발전에 진력할 것입니다.

그리고 한국지방자치 선진화를 책임지는 최고의 연구기관이 될 수 있도록 저희 한국지방행정연구원 전 직원은 여러분의 소중한 의견을 지속적으로 경청할 것이며, 필요한 정보와 자료를 언제, 어디서나 편리하게 이용하실 수 있도록 앞으로도 최선을 다할 것을 약속드립니다.

많은 조언과 격려를 부탁드립니다.

한국지방행정연구원장 **하 헤 수**

설립목적

한국지방행정연구원은 지방자치시대를 맞이하여 지방자치의 항구적인 정착·발전을 위한 창의적이고 실천적인 조사·연구 및 정책 개발을 추진하는 한편, 급변하는 행정환경 변화에 대한 지방자치단체의 능동적인 대응을 지원하기 위하여 1984년 9월 시도 지방자치단체가 함께 발의·출연하여 설립하였습니다.

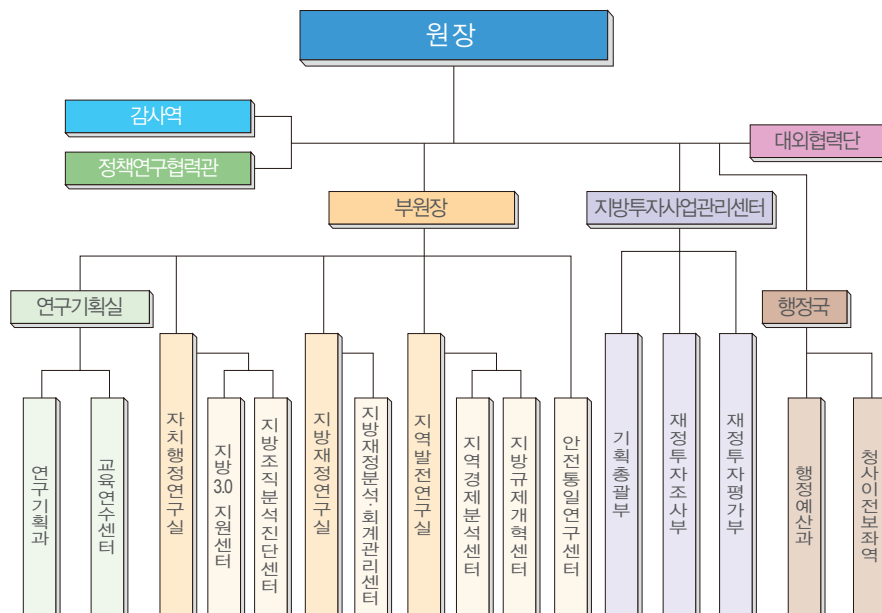
기능

- 지방행정·지방재정·지역발전에 관한 정책연구
- 지방투자사업 타당성 조사·평가 연구
- 중앙정부, 지방자치단체, 민간단체 등에 대한 진단 및 컨설팅
- 중앙정부, 지방자치단체, 민간단체의 연구용역 수탁 및 교육
- 국내·외 연구기관 및 국제기구와의 교류 및 협력

주요연혁

- 1984년 9월 (재단법인) 지방행정연구소 개소
- 1986년 5월 한국지방행정연구원육성법 제정(법률 제3809호)
- 2002년 2월 UN ESCAP LOGOTRI 회장기관 당선
- 2002년 4월 2001년 공기업 및 경영혁신평가 우수기관 선정
- 2004년 6월 2003년 경영혁신 추진실적평가 우수기관 선정
- 2011년 3월 한국지방행정연구원육성법 개정(법률 제10440호)
국가 지방자치단체 공동 출연
- 2014년 11월 행정자치부 지정 '지방투자사업관리센터' 설치
(행정자치부 고시 제2014-2호)

조직도



□ 자치행정연구실

자치행정연구실은 지방자치제도 및 자치정책과 관련된 전반적 분야를 연구하고 있습니다. 특히 지방3.0, 지방분권 및 기능이양, 행정체제개편, 지방의정, 주민참여, 지방자치단체 조직진단, 성과평가 등의 제 분야에 대한 제도연구, 정책개발 및 컨설팅 업무를 수행하고 있습니다.

※부속연구센터: 지방3.0지원센터, 지방조직분석진단센터

□ 지방재정연구실

지방재정연구실은 지방자치단체의 예산, 회계, 지방채, 지방교부세, 국고보조금, 재정관리 등 지방재정 전반적인 분야를 연구하고 있으며, 재정의 건실한 운영과 지방재정정책의 효과적인 수행을 위해 정책개발을 하고 있고, 지방재정의 글로벌 경쟁력을 강화하기 위한 기초 연구와 선진운영 사례 조사, 지방재정 심층진단 및 컨설팅을 실시하고 있습니다.

※부속연구센터: 지방재정분석·회계관리센터

□ 지역발전연구실

지역발전연구실은 지역경제 활성화 및 미래 지역개발과 관련된 전반적인 분야를 연구하고 있습니다. 지역발전 정책대안 수립, 지역경제 활성화를 위한 신성장 동력 발굴, 일자리 창출, 지역간 연계협력, 낙후지역 및 기초생활권 발전, 녹색성장분야의 정책대안을 개발하고 있습니다.

※부속연구센터: 지역경제분석센터, 지방규제개혁센터

□ 안전통일연구센터

안전통일연구센터는 국가재난안전, 지역공동체 및 남북한 지방행정체제 통합과 관련된 전반적인 분야를 연구하고 있습니다. 국가안전관리계획 수립, 국가안전지수 개발 및 활용, 지역공동체 구축 및 사업평가, 통일 대비 지방행정 인프라 구축 등에 관한 정책대안을 개발하고 있습니다.

□ 지방투자사업관리센터

지방투자사업관리센터는 지방투자사업에 대한 타당성조사, 타당성 재조사, 평가 및 민자사업 조사 등을 수행합니다. 이러한 조사가 객관적이고 통일성을 가지고 수행될 수 있도록 일반지침 및 분야별 지침을 개발하여 활용합니다. 중간 및 사후평가, 타당성조사의 이력관리를 통해 지방자치단체의 사업에 대한 추진과정을 모니터링하고 컨설팅 업무를 수행합니다.

□ 연구기획실

연구기획실은 연구기획과, 교육연수센터로 구성되어 있으며 연구사업의 계획수립과 조정, 연구성과 평가, 국제교류협력, 교육연수, 자료발간 및 관리, 전산 관리 등을 담당하고 있습니다.

□ 행정국

행정국은 행정예산과, 청사이전보좌역으로 구성되어 있으며 연구원의 조직 및 인사관리, 각종 규정·규칙·지침·기준 등 관리, 직원의 보수 및 후생복지, 복무 및 교육훈련 업무 수행, 예산집행의 관리 및 결산, 회계처리 및 세무관련 업무, 원주 혁신도시 청사이전 업무 등을 담당하고 있습니다.

▣ 부원장

성명	직급	학력·학위
김병국	선임연구위원	건국대학교 행정학박사

▣ 연구기획실

성명	직위·직급	학력·학위
김현호	연구기획실장 · 연구위원	서울대학교 행정학박사

▣ 자치행정연구실

성명	직위·직급	학력·학위
금창호	자치행정연구실장 · 선임연구위원	건국대학교 행정학박사
류영아	지방3.0지원센터소장 · 수석연구원	성균관대학교 행정학박사
주재복	지방조직분석진단센터소장 · 연구위원	고려대학교 행정학박사
조석주	연구위원	세종대학교 경제학박사
김필두	연구위원	건국대학교 행정학박사
권오철	연구위원	서울대학교 행정학박사
이병기	연구위원	단국대학교 행정학박사
고경훈	수석연구원	고려대학교 행정학박사
김건위	수석연구원	명지대학교 행정학박사
김대욱	수석연구원	서울대학교 행정학박사
윤영근	수석연구원	서울대학교 행정학박사
강영주	수석연구원	서울대학교 정책학박사

▣ 지방재정연구실

성명	직위·직급	학력·학위
조기현	지방재정연구실장 · 연구위원	한양대학교 경제학박사
이희재	지방재정분석회계관리센터소장 · 수석연구원	The Florida State University 행정학박사
임성일	선임연구위원	University of Texas(Austin) 경제학박사
이창균	선임연구위원	日本 京都大學 경제학박사
이삼주	선임연구위원	인하대학교 행정학박사
서정섭	선임연구위원	단국대학교 행정학박사
이 효	연구위원	경희대학교 행정학박사
김성주	수석연구원	건국대학교 행정학박사
윤태섭	수석연구원	The Florida State University 행정학박사

▣ 지역발전연구실

성명	직위·직급	학력·학위
이소영	지역발전연구실장 · 연구위원	서울대학교 도시계획학박사
박승규	지역경제분석센터소장 · 수석연구원	연세대학교 도시계획학박사
오은주	지방규제개혁센터소장 · 연구위원	Georgia Institute of Technology 행정학박사
김선기	선임연구위원	서울대학교 행정학박사
박진경	수석연구원	서울대학교 도시계획학박사
이제연	수석연구원	서울대학교 도시계획학박사
김도형	연구원	경희대학교 지리학과 박사과정 수료

▣ 안전통일연구센터

성명	직위·직급	학력·학위
박해육	안전통일연구센터소장 · 연구위원	German University of Administrative Sciences Speyer 행정학박사
안영훈	연구위원	University Paris 2 Pantheon Assas 공법학박사
최인수	수석연구원	Technical University of Berlin 공학박사

▣ 지방투자사업관리센터

성명	직위·직급	학력·학위
이상용	지방투자사업관리센터소장 · 초빙연구위원	경희대학교 행정학박사
신두섭	기획총괄부장 · 수석연구원	Nagoya University 경제학박사(일본)
전대욱	재정투자조사부장 · 수석연구원	KAIST 경영공학박사
손화정	수석연구원	한양대학교 행정학박사
송지영	수석연구원	서울대학교 도시계획학박사
여규동	수석연구원	인하대학교 토목공학박사
최지은	전문위원	한양대학교 경영학과 박사과정 수료
김서경	전문분석원	서울대학교 경영학석사
박소연	전문분석원	Sophia University 경제학과 박사과정 수료(일본)

▣ 대외협력단

성명	직위·직급	학력·학위
한부영	대외협력단장 · 선임연구위원	German University of Administrative Sciences Speyer 행정학박사

□ 연구사업

- 기본연구과제
 - 자치행정과 지방재정 및 지역발전에 대한 이론적·학문적·정책적 기반을 제공하는 기초연구 마련
 - 연구역량을 결집한 국정과제의 중장기 비전 제시
- 정책연구과제
 - 정책수요자의 국정현안에 관한 맞춤형 정책 도출 및 대응방안 제시
 - 국정과제 및 지방자치과제의 실증적 연구를 통한 실효성 있는 정책대안 마련
 - 시·도 자치단체에 직접적인 정책지원 방안으로, 각 자치단체 환경을 고려한 맞춤형 정책연구과제를 수행하여 지방 연구원과 차별화 된 연구로 지방자치단체의 출연 목적에 부응
- 수시·선도연구과제
 - 국정현안 및 지방행정 정착에 시급한 이슈에 대하여 신속한 정책대안 제시
 - 적시적소에 수용될 수 있는 정책대안 제시

□ 국내외 협력사업 및 학술세미나

- 국내외 우수 기관과의 연구 네트워크 구축
- 연구 인력과 연구 정보의 상호 교환 및 공동 연구를 통한 연구 성과 향상
- 연구개발 및 정책개발에 상호 협조 및 자문 역할 수행
- 한국지방행정연구원의 단독 학술세미나, 연구성과 발표회 및 유관기관과의 공동 정책세미나 등

□ 간행물 발간

- 지방행정연구
 - 지방자치 관련분야의 지식교류를 위한 수준높은 연구논문집
- 지방자치실천포럼
 - 지방자치에 대한 다양한 현안 이슈 및 정책에 대한 정보 제공 월간 소식지
- 지방자치 FOCUS
 - 국가적·사회적 이슈화된 지방자치 논제들 중 정책자료로서 활용가능한 주제를 다루는 월간 정보지

□ 교육연수

- 분야별로 연구한 성과물을 바탕으로, 정책과 제도를 공무원이 실무에 적용 가능하도록 교육

□ 지방자치실천포럼

- 지방자치에 대한 국민적 관심을 높이고 지방자치발전에 대한 실천적 대안을 모색하는 협업의 장으로, 매월 1회 정기적으로 운영

□ 수탁용역 사업

- 정부, 지방자치단체, 공공기관의 개별적 현안수요에 대한 정책대안을 제시하고, 과제 성격에 따라 산학연 협동연구 추진

▣ 지방투자사업관리센터 사업

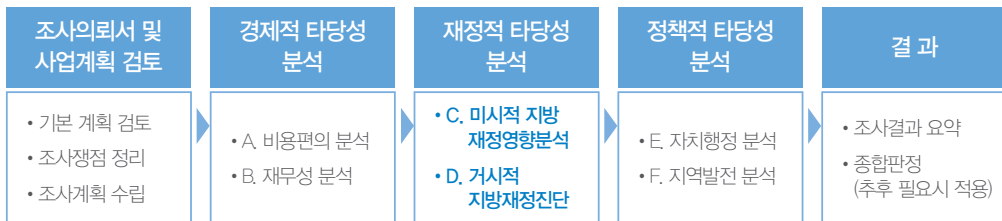
○ 타당성 조사

- 조사대상 : 총 사업비 500억원 이상(국비 300억 미만)사업, 지방재정법 및 시행령에 근거하여 행정자치부에 일괄 신청되거나 혹은 중앙투자심사위원회로부터의 의뢰사업 등
- 조사기간 : 6개월
- 조사신청 방법 : 지방재정 투자사업 심사 및 타당성 조사 매뉴얼 참조(행정자치부, 2014.12.)
- 투자심사와 타당성 조사의 관계 : 타당성 조사는 투자심사를 받기 위한 사전절차이며, 투자심사의 합리적인 결정을 지원하는 참고자료로서의 기능
- 타당성 조사 수행절차

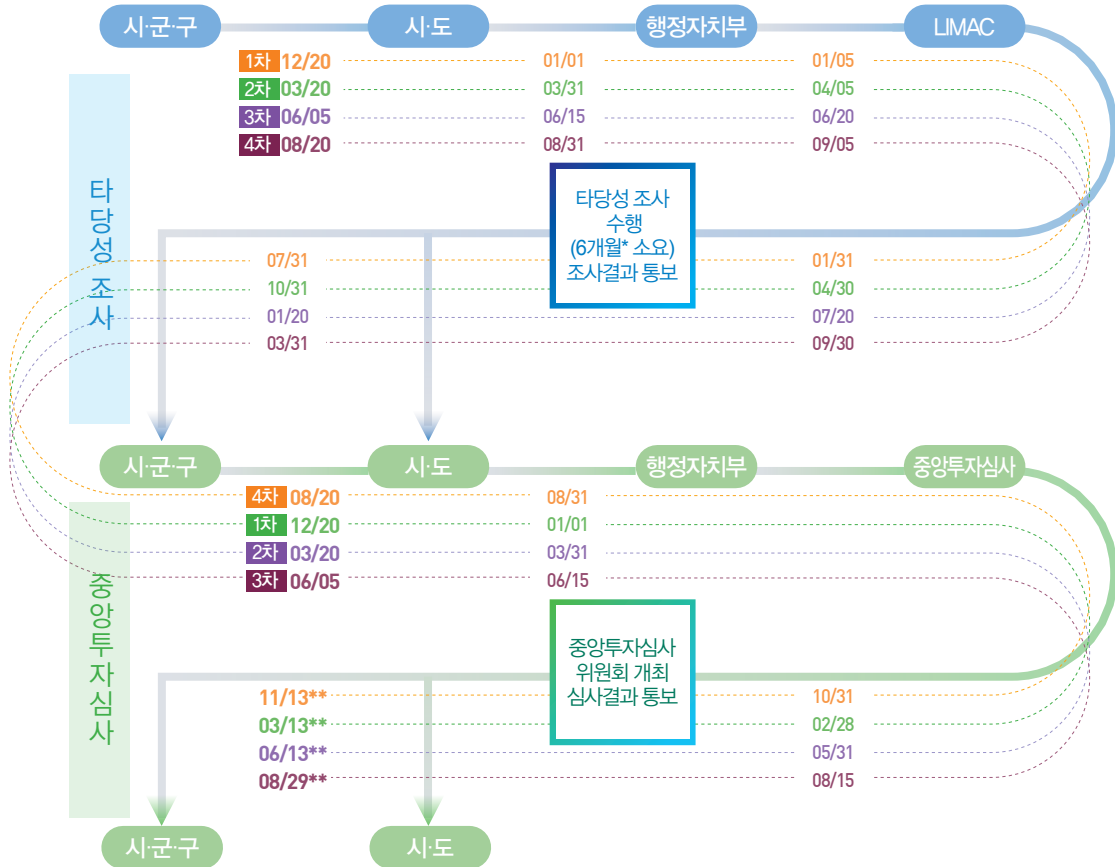
<단기(안)>



<중장기(안)>



- 의뢰 절차와 일정



* 타당성 조사 수행결과 단번에 통과되는 경우를 가정. 그렇지 않은 경우 조사기간이 6개월 이상 소요되는 경우도 빈번

** 각 지방자치단체 통보기한은 투자심사 완료일로부터 14일 이내(2/28 또는 2/29 경우 3/12 또는 3/13)



- 약정 수수료

<수수료>

사업 규모	사업복합성 및 조사 난이도		
	단일시설·사업	2개 이상 복합가능 시설·사업	복합도시개발 및 복합단지 조성
1천억원 미만	9천 5백만원	9천 5백만원 ~ 1억 3천만원	-
1천억원 이상 ~ 5천억원 미만	9천 5백만원 ~ 1억 3천만원	1억 3천만원 ~ 1억 6천만원	1억 5천만원 ~ 1억 8천만원
5천억원 이상 ~ 1조원 미만	1억 3천만원 ~ 1억 6천만원	1억 5천만원 ~ 1억 8천만원	1억 8천만원 ~ 2억 2천만원
1조원 이상	-	1억 8천만원 ~ 2억 2천만원	2억 2천만원 ~ 3억원

* 도로·교통, 보건·복지, 환경·에너지, R&D 및 정보화 분야 등의 부가수수료는 추후 확정·공표할 예정

<부가 수수료>

유형	분석방법	금액
공공청사	비사용가치 추정설문·FGI, 복합시설 추가편의 추정 등	건당 2천 5백만원 ~ 5천만원
산업단지	기업대상 설문조사·FGI, 직접효과 공간계량분석, 산업시설 외 시설별 효과추정·FGI, 복합시설 추가편의 추정 등	
주택	주택수요 평가모델 분석, 비시장재화 가치추정설문·FGI 등	
문화체육	정성적 수요추정(델파이 등), 이용객대상 설문조사·FGI, 비시장재화 가치추정설문·FGI 등	
자치단체의 사업계획변경에 따른 추가조사가 필요한 경우		조사 착수이후의 계획변경에만 해당 (별도협의)

* 추가적으로 필요한 분석방법에 따라 차등 적용

○ 타당성 조사 지침개발

- 일반지침 및 6개 분야(청사·일반행정, 도로·교통시설, 에너지·환경시설, 문화관광체육, 산단·주택개발, R&D정보화)별 지침 개발

○ 투자사업 이력관리체계 도입

- 조사 의뢰 사업 제반 과정 및 결과에 대한 모니터링, 향후 유사사업 검토를 위한 이력관리사업
- 이력관리 및 조사 DB구축과 운영을 통한 정보의 신뢰성 및 책임성 확보를 위한 정보인프라구축



한국지방행정연구원
Korea Research Institute for Local Administration

서울특별시 서초구 반포대로30길 12-6(서초동)
TEL: 02-3488-7300 FAX: 02-3488-7309
www.krila.re.kr