

세계지방자치동향

지역발전

- 한국 아동친화도시 조성을 위한 지자체 추진 동향 및 시사점

지방행정

- 일본 일본 지자체의 환경기본계획의 현황과 과제: 에다지마(江田島)시를 사례로
- 일본 고령사회 일본의 지역사회 통합 돌봄(커뮤니티케어)의 추진 현황

지방재정

- 미국 미국 지방재정 회복 기금(State and Local Fiscal Recovery Fund; SLFRF) 동향

Global Trend

2022. 03.

제32호



한국지방행정연구원
Korea Research Institute for Local Administration

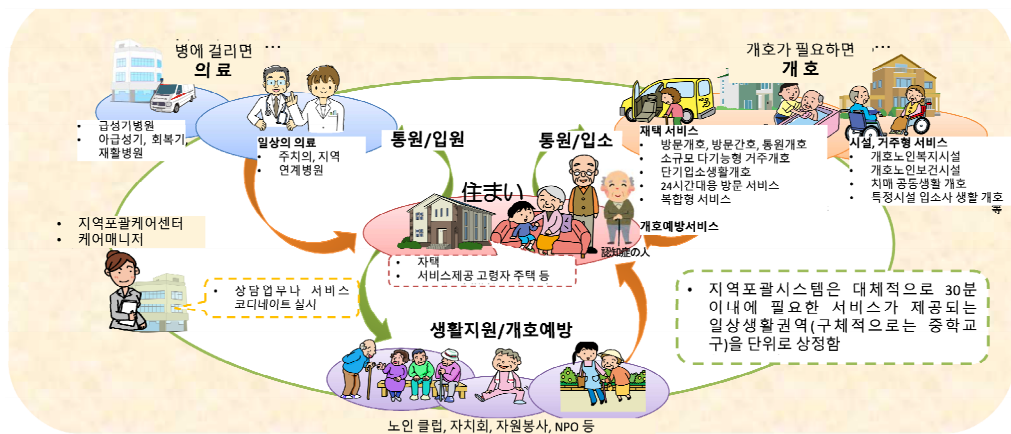
고령사회 일본의 지역사회 통합 돌봄(커뮤니티케어)의 추진 현황

배경

- ‘지역사회 통합 돌봄’이란, 돌봄이 필요한 주민(어르신, 장애인 등)이 평소 살던 곳에서 살아갈 수 있도록 주거·보건의료·요양·돌봄 등을 통합적으로 지원하는 지역주도형 사회서비스 정책임
- 우리나라도 이미 고령사회에 진입하였고, 이에 문 정부는 2018년 노인 커뮤니티케어 중심의 ‘지역사회 통합 돌봄 기본계획’을 수립해 커뮤니티케어를 도입하기 위한 핵심과제와 로드맵을 제시하였음
- 일본은 우리보다 약 30년 이른 1970년에 고령화 사회로 접어들었으며 노인보건복지종합대책, 노인보건법, 고령자의료제도, 지역포괄케어 등 고령화 사회에 대응하기 위해 많은 제도와 법률을 시행했음
- 노인문제 대책으로 많은 시행착오를 거쳐 지금에 도달한 일본의 ‘지역포괄케어 시스템’에 대하여 그 추진 과정과 현황을 살펴보고자 함

지역포괄케어 시스템의 개념 및 목적

- 지역포괄케어는 ‘필요에 따라 주택이 제공되는 것을 기본으로 생활상의 안전·안심·건강을 보장하기 위해 의료 및 개호뿐만 아니라 복지 서비스를 포함한 다양한 생활 지원 서비스가 일상생활의 장에서 적절하게 제공될 수 있는 지역에서의 제도’로 정의됨
- 개호가 필요한 상태가 되더라도 정든 지역에서 자신다운 생활을 영위할 수 있도록 지역 안에서 서로 돕는 체제로서, 각각의 지역의 실정에 맞는 의료·개호·예방·주거·생활지원이 일체적으로 제공되는 체제를 구축하는 것을 목적으로 함



출처: 후생노동성, 「지역포괄케어 시스템」, (<https://www.mhlw.go.jp/>)

| 그림 1 | 지역포괄케어 시스템

지역포괄케어 시스템의 법적 기반

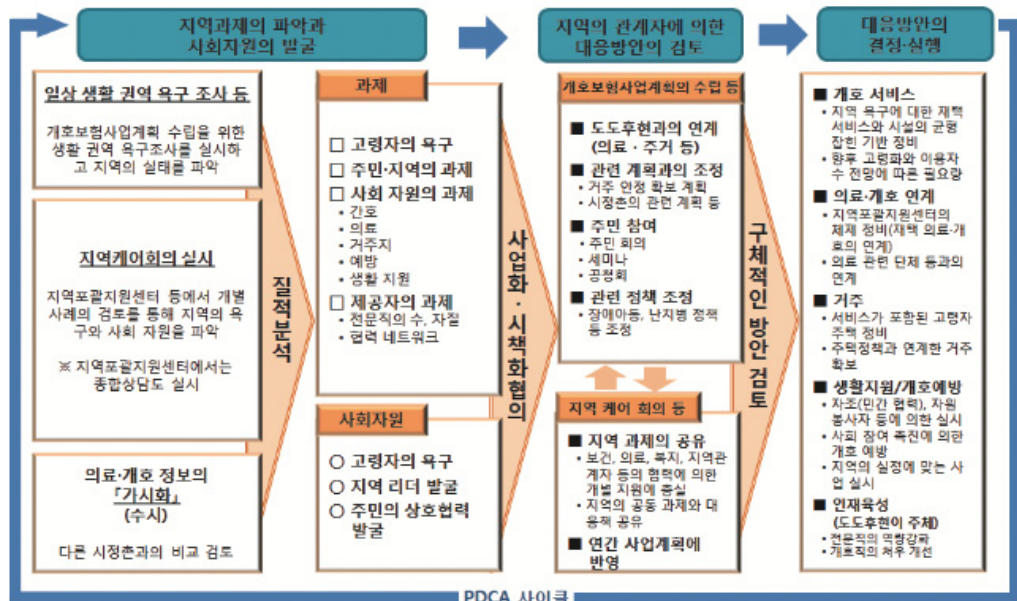
- 일본의 지역포괄케어 시스템은 2013년 제정된 지속가능한 사회보장제도의 확립을 도모하기 위한 개혁의 추진에 관한 법률(약칭: 사회보장개혁프로그램법)에 근거하고 있음
- 1989년 고령화에 대비한 고령자보건복지추진 10개년 전략을 추진하고 2000년 개호보험법(우리나라의 노인장기요양보험) 제정, 2005년 개정으로 개호예방시스템 확립과 지역포괄케어 시스템을 구축(지역포괄지원센터 설치)
- 2013년 후생노동성이 의료, 개호서비스 제공체계 개혁본부를 설치, 2013년 사회보장제도 개혁 국민회의 보고서를 발표, 2014년 의료개호일괄법을 제정하는 등 법률적 기반을 마련
- 2014년 제정된 의료개호종합확보추진법은 '병원완결형에서 지역완결형으로', '의료와 개호의 연계, 지역포괄케어 시스템간의 네트워크 구축'이 주요 내용임
- 2017년 지역포괄케어 시스템 강화법으로 심화 추진 중임

지역포괄케어 시스템의 재정 운영

- 개호보험재원과 지연의료개호종합확보기금, 국가보조금과 지자체 사업비 등으로 운영함
- 지역포괄케어 시스템의 안정적 운영을 위한 재정 확보 방안으로 소비세 증세분으로 2014년 지역의료개호종합확보기금을 조성하였으며, 개호보험료를 증액하고 있음

지역포괄케어 시스템의 운영형태

- 지역포괄케어 시스템 운영자는 개호보험(우리나라의 노인장기요양보험)의 운영은 시정촌으로 지역니즈와 자원을 파악하고 지역과제에 대한 대응방안을 강구하고, 지역포괄지원센터를 운영·관리함
- 지역포괄지원센터는 전국 5,351개소(2021년 기준)를 설치·운영(시정촌 운영 20.5%, 위탁 운영 79.5%)하여 지역포괄케어를 지원하고 있음
- 지역포괄지원센터는 지역의 포괄케어를 실천하기 위한 코디네이터 역할을 하는 행정기구로 간호사, 사회복지사, 케어매니저가 각종 상담과 정보 제공, 케어 플랜 작성 등의 업무를 담당함
- 주요 업무는 재가의료·개호연계, 생활지원코디네이터, 지역케어회의, 개호예방 추진, 포괄적 지원업무와 개호예방케어매니지먼트, 치매초기집중지원 등임



출처: 경기북지재단. (2018). 「커뮤니티케어 현황과 쟁점. 2018~21」

Ⅱ 그림 2 | 지자체의 지역포괄케어 시스템 구축 프로세스(개념도)

시사점

- 일본의 지역포괄케어 시스템은 지역의 실정에 따라 고령자가 정들고 익숙한 지역에서 자립적인 일상생활을 영위할 수 있도록 의료, 개호, 개호예방, 주거 및 일상생활 지원이 포괄적으로 확보되는 체계를 의미함

- 일본 전국에 일률적으로 실시되는 시스템이 아니라 각각의 지역에서 자주적으로 추진되는 네트워크로서 지역의 실정에 따라 지자체가 자율적으로 추진하는 것이 중요하다고 여김
- 지역의 문제를 지역의 자원으로 해결하는 구조를 띠므로 지자체의 역량(조직화, 체계화)이 주요 성공 요인이 됨
- 모든 지자체에서 지역포괄케어 시스템을 성공적으로 시행하기 위해서는 24시간 돌봄환경, 배리어프리 주거환경, 의료서비스 연계 등이 필수적이나 의료인력 부족, 서로 다른 분야의 전문인력 간의 소통 문제 등의 현실적 과제가 지적되고 있음(筑後一郎(2016))
- 지역포괄지원센터가 중심이 되어 복지와 보건·의료를 연계하고 지역포괄회의를 운영하고 있음

참고문헌

- 대한민국 정책브리핑 정책위키, 「지역사회 통합 돌봄(커뮤니티 케어)」, <https://www.korea.kr/special/policyCurationList.do> (최종열람 2022.02.25.)
- 후생노동성, 지역포괄케어시스템, <https://www.mhlw.go.jp/> (최종열람 2022.02.25.)
- 김춘남, (2019). 일본의 커뮤니티 케어 사례와 시사점. 「월간 공공정책」, 161: 68~71.
- 경기복지재단. (2018). 「커뮤니티케어 현황과 쟁점: 일본 기초자치단체 사례를 중심으로」. 2018~21.
- 筑後一郎. (2016). 地域包括ケアシステムの課題と展望, 「川崎医療福祉学会誌」, 26(1): 79~83.

김지윤 통신원

(도쿄대학 도시공학전공 박사과정)

jiyoon-k@iis.u-tokyo.ac.jp