

정책과제

# 지역경제활성화를 위한

## 주요시책연구

2008. 10.

한국지방행정연구원  
지역균형개발지원센터

# 목 차

I . 자치단체 창의·경쟁 지원 프로그램 .....	1
II . 자치단체 창의·경쟁시책 사례 .....	12
1. 커뮤니티 비즈니스 .....	12
2. 지역 브랜드 개발사업 .....	19
3. 다문화 커뮤니티 취업지원사업 .....	28
4. 지역특성화 인력재생 프로그램 .....	33
5. 지역전통상점지역 재활성화 .....	41
참고 1 : 자치단체 분야별 프로젝트 및 성과목표 예시	48
참고 2 : 창의·경쟁 프로그램 운영사례 .....	49

# I. 자치단체 창의·경쟁 특별지원 프로그램

## 1. 추진배경

- 최근 우리 경제는 경제의 역동성이 저하되고 서민생활의 어려움이 커지는 가운데, 대외불안 요인도 확대되는 경향
- 실업률은 2005년도 이후 감소하고 있으나, 여전히 3.23%로 높은 수준 유지

<표 1> 전국 실업률 추이

(단위 : 만명)

	2000	2001	2002	2003	2004	2005	2006	2007
실업자	979	899	752	818	860	887	827	783
경제활동인구	22,134	22,471	22,921	22,957	23,417	23,743	23,978	24,216
실업률	4.42	4.00	3.28	3.56	3.67	<b>3.74</b>	<b>3.45</b>	<b>3.23</b>

- 또한 영세 자영업자 중심의 재래시장 매출도 지속 감소

※ 재래시장 매출(조원) : ('01) 40.1 → ('03) 36.0 → ('05) 32.7

대형마트 매출(조원) : ('01) 13.8 → ('03) 19.5 → ('05) 23.5

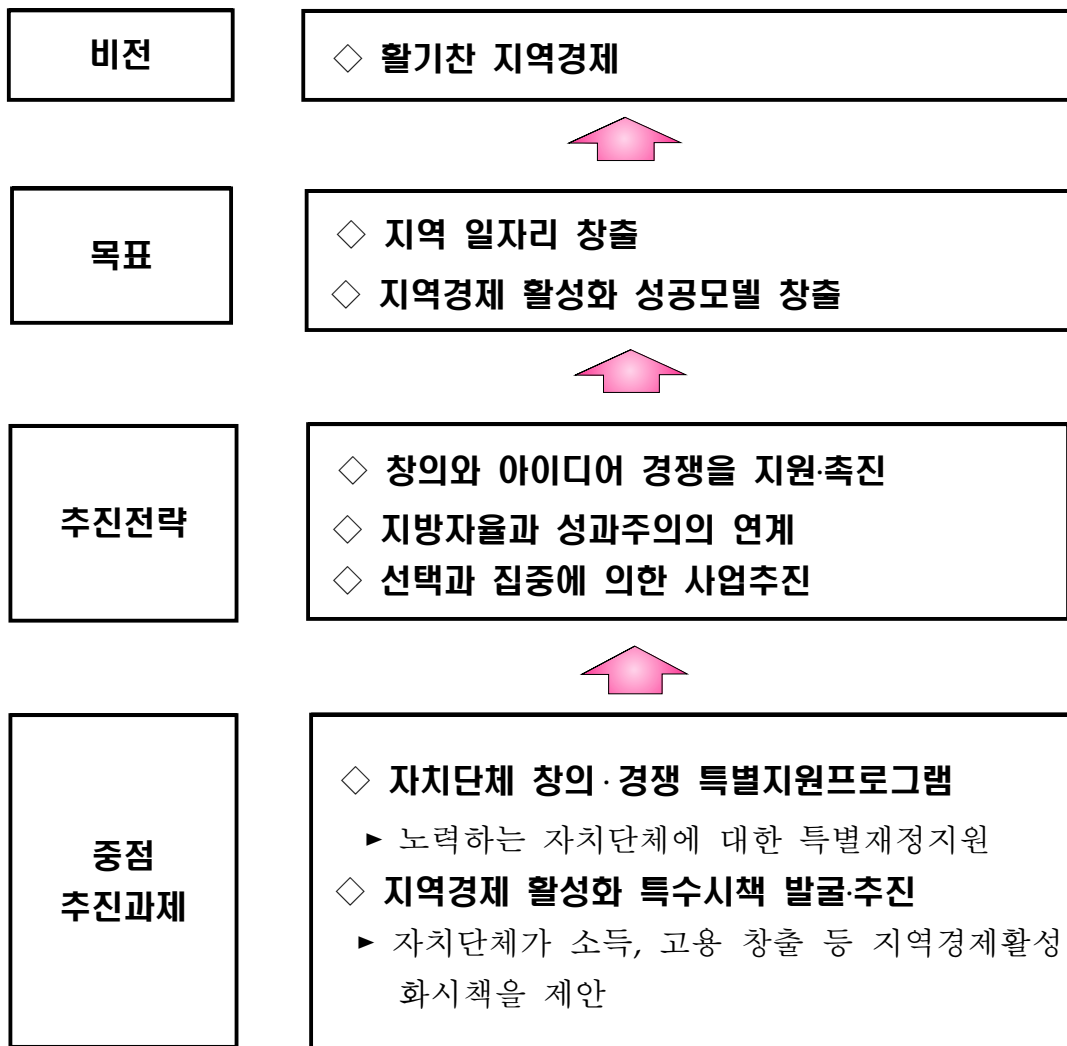
- 이러한 여건하에서 신정부의 경제운용 목표인 7% 성장능력을 갖춘 경제를 위해서는 중앙정부 뿐만 아니라 지방의 자율적인 경제 활성화 노력이 뒷받침 되어야 함
- 이를 위해 자율적이고 창의적으로 노력하는 지방자치단체를 지원해주는 특별지원 프로그램 마련
- 또한, 정부정책의 효과가 지역경제 활성화 효과로 이어지기 위해서는 일정한 시차 (Time lag)가 존재하므로,
- 지역경제 활성화 체감효과 또는 파급효과가 큰 분야를 선택, 집중 지원함으로써 성공 모델 창출·확산 추진

## 2. 프로그램의 개요

### 1) 창의·경쟁 프로그램의 개념

- 자치단체가 자율과 창의를 바탕으로 지역활성화를 위해 독자적으로 추진하고자 제안하는 프로젝트에 대해 정부가 재원을 포괄적으로 지원
- 프로젝트의 목표를 구체적 성과지표로 제시한 후 달성여부를 평가하여 노력하는 자치단체에 대해 특별 인센티브를 제공함으로써 상호 경쟁을 유도하는 프로그램

<그림 1> 목표 및 중점 추진과제



## 2) 창의·경쟁 프로그램의 요건

- 자치단체가 추진의지가 있는 분야에 대해 창의와 아이디어를 바탕으로 자율적으로 프로젝트를 구상
- 지역실정과 여건을 반영한 독창적이고 차별화된 구상으로 지역특성화발전을 도모할 수 있는 프로젝트를 공모심사를 통하여 추진
- 국고보조사업과 달리 상호 연계된 여러 단위사업을 특정 테마로 묶어 프로젝트를 구상
- 프로젝트의 목표와 성과지표를 구체적으로 제시하여 가시적 성과를 유도하고 결과를 평가하여 자발적 노력과 경쟁을 촉진

**<표 2> 국고보조사업(특정보조)과 창의·경쟁 프로그램의 차이**

	국고보조사업	창의·경쟁 프로그램
보조대상	단위사업 대상	단위사업이 연계된 프로그램 대상
보조방식	사업당 보조	포괄 보조
보조형식	보조대상사업이 법률에 명시	지자체가 자유롭게 구상
보조율	정률보조	차등보조 +재정력 반영
보조목적	비용보조	균형발전 + 재정격차 완화
평가	성과평가 결여	경쟁 + 성과평가 + 인센티브

## 3) 창의·경쟁 프로그램의 추진방향

### 지방의 자율과 창의를 최대한 존중

- 분야의 선택 및 프로젝트 구상을 자치단체의 자율에 전적으로 일임
- 지역의 현안문제에 대한 자치단체의 계획자치권을 최대한 보장

□ 상호 경쟁과 가시적 성과를 지향

- 공모를 통해 자치단체의 내실있는 프로젝트 구상을 유도하고 선택과 집중에 의한 투자효율성을 제고
- 성과지표를 구체적으로 제시하고 평가와 인센티브를 통한 상호 경쟁을 유도함으로써 가시적 성과를 창출

□ 프로젝트에 대한 포괄 지원

- 중앙부처의 보조사업에 대한 「짜맞추기식」 사업추진을 지양하고 자치단체가 필요로 하는 사업에 대해 지원
- 단위사업별 보조방식이 아닌 프로젝트 전체에 대한 포괄적 재정지원을 통해 자치단체의 재량권 확대

<그림 2> 프로그램 추진의 환경분석

	강점(Strengths)	약점(Weaknesses)
내부환경	<ul style="list-style-type: none"> <li>• 정책 추진과정에서 행안부와 자치단체간 긴밀한 연계</li> <li>• 지역발전교부세 등 행안부 자체 재정 확보</li> <li>• 지방의 자율적 노력에 대한 지원은 행안부의 고유 미션</li> </ul>	<ul style="list-style-type: none"> <li>• 행안부의 지방정책방향이 개별 시책 추진에서 총괄 관리지원으로 전환</li> <li>• 행안부의 기능상 독자적인 특정 시책 발굴의 한계</li> </ul>
	기회(Opportunities)	위협(Threats)
외부환경	<ul style="list-style-type: none"> <li>• 시책내용이 신정부의 경제살리기 국정 목표에 부합</li> <li>• 추진방식이 자율, 경쟁, 성과 등 신정부 국정 운영방침을 구현</li> <li>• 침체된 지역경제의 활성화에 대한 지방의 요구에 부응</li> </ul>	<ul style="list-style-type: none"> <li>• 부처간 유사정책의 경쟁 치열</li> <li>• 시책의 타 부처 관련사항에 대한 반발과 견제</li> <li>• 광역경제권 등 국가 정책의 틀과 행안부의 역할이 미확정</li> </ul>

## 4) 창의·경쟁 프로그램의 구성

### □ 분야의 구분

- 자치단체가 지역발전을 위해 독자적 시책으로 구상과 추진이 가능한 분야를 대상
- 예시 : 지식경영 분야, 소득 및 고용창출 분야, 기업유치 및 지원 분야, 지역재생 분야, 인재양성 분야, 환경보전 분야, 방재·안전 분야

### □ 분야별 프로젝트

#### ① 지식경영 분야

- 대상 : 자치단체의 조직운영의 쇄신을 목적으로 행정의 효율화와 예산의 절감 등 경영혁신에 기여하는 프로젝트
- 프로젝트 예시 : 조직의 슬림화 및 효율화, 민간위탁 활성화, 지방세 체납징수, 전자지방정부 추진, 지방의 세수증진, 공공시설의 통폐합 등

#### ② 소득 및 고용창출 분야

- 대상 : 지역의 자원과 아이디어를 활용하여 소득을 증대시키고 일자리를 창출함으로써 지역경제 활성화에 기여하는 프로젝트
- 프로젝트예시 : 지역특산물 생산·판매·유통 지원, 지역특산물 개발 및 마케팅, 장소 마케팅 및 장소 브랜딩, 농축산 소득기반, 관광산업 육성, 관광객 유치 및 마케팅, 농촌테마관광, 전통문화예술 진흥, 취업 및 고용알선, 사회적 일자리창출 지원 등

#### ③ 기업유치 및 지원 분야

- 대상 : 국내 또는 외국으로부터의 이전기업을 유치하고 지역내 중소기업의 창업 및 운영을 지원함으로써 지역경제활성화에 기여하는 프로젝트
- 프로젝트예시 : 중소 산업단지 조성, 산업단지의 리모델링, 국내외 이전기업 유치 지원, 중소기업 창업 및 육성 지원, 산학연 공동기술개발컨소시엄 지원, 우수 유망 기술의 사업화·마케팅 지원, 친기업환경 조성 등

#### ④지역재생 분야

- 대상 : 도시와 농촌의 낙후된 생활수준을 개선하고 쾌적한 정주환경을 조성함으로써 지역활력을 증진하고 주민의 삶의 질을 제고하는데 기여하는 프로젝트
- 프로젝트예시 : 지역만들기, 재래시장 활성화, 커뮤니티 비즈니스(Community Business) 지원, 도시 공공디자인 개선, 옥외광고물 정비, 농촌 빈집정비 및 재활용, 전원주택 및 마을 개발, 장기체제형 프로그램 개발, 자연경관 및 환경정비 등

#### ⑤인력양성 분야

- 대상 : 출생률을 높이고 청소년 학습을 지원하며 실업인구의 취업능력을 향상시킴으로써 인적자원의 질을 제고하여 일자리 창출 및 소득증대에 기여
- 프로젝트예시 : 지역고용개발 특화산업, 전문기술 교육·훈련, 노인, 여성인력 능력개발 지원, 청년·청소년 취업 상담창구 「Job cafe」 운영, 청소년 학습지원시설, 저출산 대책 및 출산장려, 육아지원 프로그램, 인터넷 강좌 개설 등

#### ⑥환경보전 분야

- 대상 : 자연환경 보전과 에너지 절감 및 지구온난화 등에 대처함으로써 지속가능한 발전을 추구하는데 기여하는 프로젝트
- 프로젝트예시 : 녹색교통시스템의 도입, 에너지 절약 및 신에너지 활용, 삼림의 보존 및 육성, 환경창조형 농업 촉진, 쓰레기 절감 및 재활용, 오염 절감대책, 온난화 및 기후변화 대책 등

#### ⑦방재·안전 분야

- 대상 : 자연재해, 재난 및 사고, 범죄 등으로부터 지역사회의 안전을 보호함으로써 안심하고 생활할 수 있는 여건을 조성하는데 기여하는 프로젝트
- 프로젝트예시 : 자율형 패트롤 방범대 운영, 아동안전확인 전자시스템 구축, 방재 시설의 구축 및 개보수, CCTV 활용 모니터링시스템 등



## □ 시책 선정

- 주민이 중심이 되는 시책
  - 주민이 스스로 지역의 문제를 발굴하고 해결방안을 적극적으로 모색
  - 주민의 노동, 자본, 아이디어 등 잠재역량을 최대한 활용함으로써 시너지를 제고
- 지역이 주도하는 시책
  - 지역의 부존자원, 문화·역사, 인적자원 등 영역자산(territorial assets)을 활용함으로써 부가가치를 극대화
  - 자치단체와 주민, 기업, NGO 등 지역구성원이 추진주체가 되어 지역발전을 주도
- 경제 활성화에 기여하는 시책
  - 소득 증대와 고용 창출 등 서민층이 당면한 경제문제 해결에 직접적으로 기여
  - 투자유치환경을 조성함으로써 단기간에 지역경제 활성화의 가시적 성과를 창출

## 5) 공모사업의 추진방안

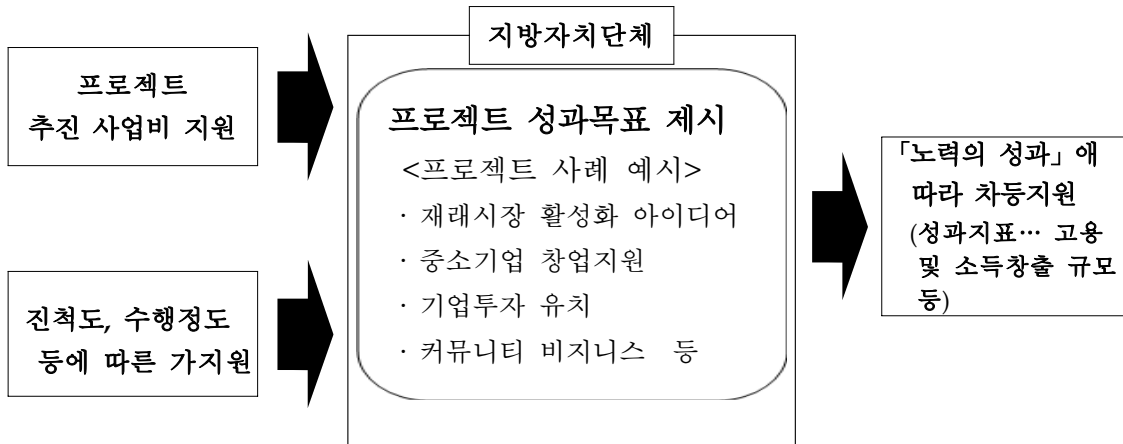
### (1) 대상시책

- 지원대상 : 전국 시도 및 시군구단위의 경제활성화 프로젝트로서 신규시책과 자체 시책 외에 기추진중인 보조사업을 확대·보완
- 사업내용 : 일자리창출, 소득창출, 기업투자 유치 등 지역경제 관련 시책 및 사업

#### < 시책의 예시 >

- **창업보육센터(B.I) 운영(울산)**
  - 기술은 있으나, 자금 등 사업화 능력이 부족한 예비창업자를 위해 저비용의 창업공간 및 장비지원, 교육, 기술·특허 등 정보제공
- **‘고추 공동브랜드 사업’ (충북 괴산·증평·진천 등 3개 군)으로 수입고추에 대한 시장방어 및 해외시장 개척 추진**
  - ※ 3개 군의 **고추 생산농가** : 6,600여 가구/ **생산량** : 6,000여t
- **구멍가게 살리기 시책 추진(부산시 일선구청)**
  - 동래구 : 관내 음식점대상 할인 쿠폰제, 마일리지 보너스 제도
  - 사하구 : 매달 가격파괴업소 5~6개소 선정, 10% 할인 혜택

<그림 3> 프로그램 체계도



## (2) 운영체계

### □ 행정안전부

- 프로그램 운영 기본지침(가이드 라인) 마련, 자치단체 통보
- 「중앙 심사·평가단」을 구성, 자치단체 프로젝트 심사 및 평가
- ※ 지방행정연구원, 지역경제학회, 한국능률협회 등
- 프로젝트 추진에 대한 재정지원

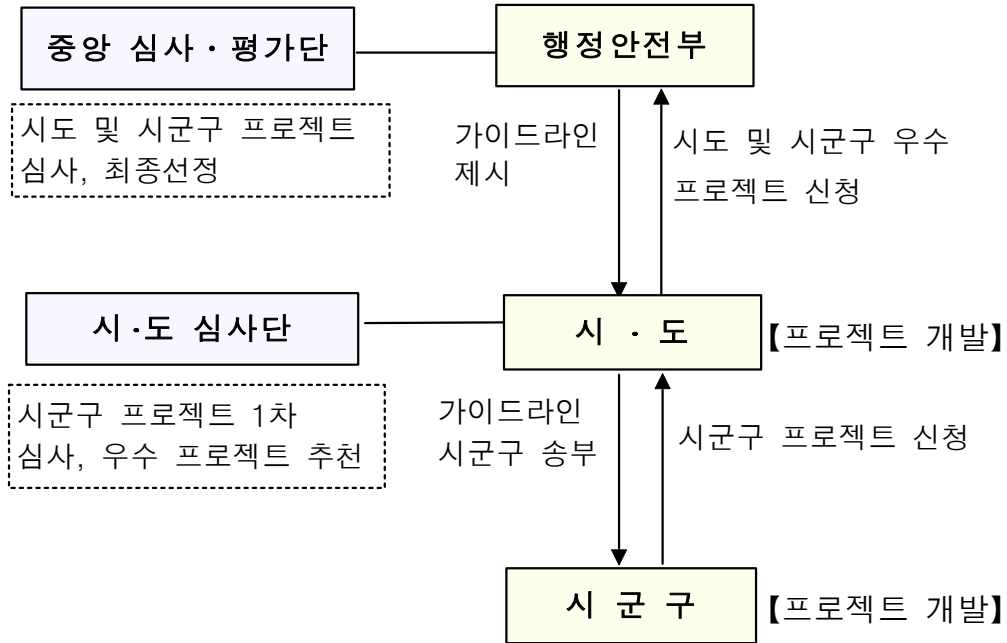
### □ 시·도

- 「시도 심사·평가단」을 구성, 시군구 프로젝트 심사 및 평가
- 시도에서 개발한 프로젝트 및 심사에 의한 선정된 시군구 우수 프로젝트를 행안부에 신청

### □ 시·군·구

- 시군구 단위 프로젝트를 개발, 시도에 신청

<그림 4> 공모사업 운영절차



### (3) 추진절차

#### □ 프로젝트 공모 : 행정안전부

- 분야별 프로젝트 및 성과목표 가이드라인 제시
  - 분야 : 일자리 창출/ 지역소득 창출/ 기업투자 지원

#### < 프로젝트 예시 >

- ① 분야 : 지역소득창출 분야
- ② 프로젝트 명 : 「고추 공동브랜드 사업」
- ③ 성과목표 : 고추 생산량 또는 판매·수출량
- ④ 사업내용
  - 고품질 고추의 세척, 선별, 건조, 가공 등 종합처리시설 확보
  - 공동 홍보 및 공동 마케팅 강화 등

- 분야별 프로젝트 및 성과목표 예시(참고 1)

□ **프로젝트(안) 제출 : 시군구 → 시도 → 행정안전부**

- 분야별로 지역 여건에 맞는 창의적인 프로젝트 구상안을 수립, 행정안전부에 제출
  - 프로젝트 구상안에는 신규사업외에 자체사업, 기추진중인 보조사업을 포함하여 자유롭게 사업내용을 구상

※ ① 신규시책 ② 자체시책 ③ 기존 국비지원 사업 등을 명시, (심사·평가단) 사업검토시 신규시책 및 자체시책에 가중치 부여

- 프로젝트를 통해 달성하고자 하는 고용·소득창출 규모, 기업 투자유치 규모 등 구체적 성과목표를 동시에 제시

□ **프로젝트 심사·선정 : 전문 심사·평가단**

- 자치단체에서 제출한 프로젝트의 독창성, 타당성 및 성과지표의 적합성 등을 심사하여 선정

○ 선정방식

- 시도 프로젝트에 대한 최종심사·선정은 행안부
- 시군구 프로젝트에 대해서는 시도 1차심사(시도 심사단)를 거쳐 행안부(중앙 심사·평가단)에서 최종선정

— < 전문 심사·평가단 > —

- 구성 : 실물경제 전문가, 민간 컨설턴트 등으로 구성
  - ※ 지방행정연구원, 지역경제학회, 한국능률협회 등
- 주요기능
  - 자치단체에서 제출한 프로젝트 심사·선정
  - 프로젝트 추진관련 자문·컨설팅
  - 매년 연도말 사업 추진실적 및 성과 평가

□ **재정지원 : 행정안전부**

- 심사결과 선정된 프로젝트에 대해 「지역발전교부세」를 신설하여 지원하며 '08년 재정지원은 「특별교부세」로 지원

프로젝트 추진 : 자치단체

컨설팅 지원 : 컨설팅 지원팀(T/F)

○ 프로젝트 분야별 「컨설팅지원팀」을 구성, 자치단체 요구시 수시로 프로젝트 추진에 대한 자문·컨설팅 지원

연도말 중간점검 및 성과평가 : 전문 심사·평가단

○ 지역경제 활성화 프로젝트 「성과점검 보고회」 개최

#### (4) 재정지원

지원방향

○ 연차별 분할지원 방식을 지양하고 단기간의 집중지원으로 사업 효과성 제고

○ 매년 연도말 엄격한 성과평가로 재정지원 중단 및 계속 지원여부를 zero - base하에서 재검토

○ 신규시책뿐만 아니라 자체시책 및 타부처 보조사업과의 연계 운영을 허용하되, 창의성·경쟁성 중시

'08년 및 '09년 소요규모

○ '08년도는 「특별교부세」 지원으로 시범운영

- 약 30개 중·소규모 프로젝트를 선정, 약 5~20억범위내 차등지원

- 지원규모 : 30개 프로젝트 × 평균 10억 = 총 300억원

○ '09년도 「지역발전교부세」 지원으로 본격운영

- 약 80개 프로젝트를 선정, 약 20~50억범위내 차등지원

## Ⅱ. 자치단체 창의·경쟁시책 사례

---

### 1. 커뮤니티 비즈니스

#### 1) 커뮤니티 비즈니스의 개념 정의

- 커뮤니티 비즈니스(Communioty Business)란 시민이 주체가 되어 지역이 안고 있는 과제를 비즈니스의 수법에 의해 해결하고 커뮤니티의 재생을 통해서, 그 활동의 이익을 지역에 환원하는 사업의 총칭
  - 「비즈니스」로 부르는 이유는 책임성을 갖고 계속적이고 안정적으로 사업을 실시하기 위해, 비즈니스적 수법을 적용하기 때문이며 이 점에서 자원봉사활동과는 성격에 차별화
- 커뮤니티 비즈니스는 「지역성·사회성+사업성·자립성」을 수반한 지역사업체를 의미
  - 영리적 기업과 자원봉사활동의 중간적 성격
  - NPO는 커뮤니티 비즈니스를 실시하는데 적당한 조직 형태의 일종.

#### 2) 커뮤니티 비즈니스의 배경과 효과

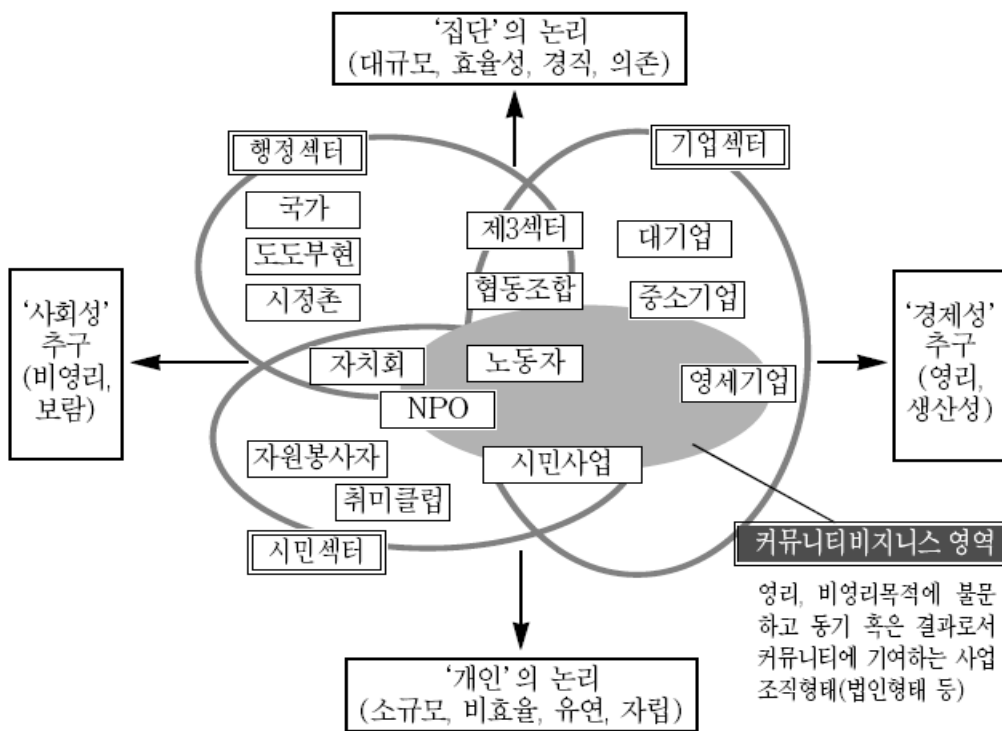
- 정부와 자치단체의 재정 부족 및 저출산·고령화 추세에서 지역사회의 문제를 자립적으로 지역주민이 직접 해결
- 획일화된 개발에서 탈피하여 지역의 특성, 문화, 역사, 관습 등에 부합하는 개성 있는 지역사회를 주민주도로 창조
- 지역사업에 비즈니스 기법을 적용함으로써 창업 촉진과 사회적 일자리 창출을 통해 지역경제의 활력을 증진
- 참여하는 지역주민의 지역사회 기여를 통해 애향심을 고취하고 만족감과 보람을 증진

### 3) 커뮤니티 비즈니스의 사업개요

#### □ 활동 영역

- 지역사회를 중심으로 어느정도 경제성을 지향하는 분야
- ①복지, 보건, 의료, ②청소년 교육, ③환경, ④마을 만들기, ⑤취업 지원, ⑥지역자원 활용, ⑦재해 지원, ⑧관광, 교류, ⑨문화, 예술, 스포츠, ⑩지원 활동 등

<그림 5> 커뮤니티 비즈니스의 영역



#### □ 대상지역

- 학군 단위, 생활권 단위, 시읍면의 단위 등 다양한 범위에서 활동

#### □ 사업 성격

- 사업 활동을 수행하는데 있어 독립한 사업체로서 자립이 가능한 사업
  - 주민과의 대면접촉을 중시하는 주민 주도의 지역밀착형 비즈니스
  - 반드시 이익추구를 제1의 목적으로 하지 않는 적정규모, 적정이익의 비즈니스

- 영리를 위주로 하는 기업적 비즈니스와 자원봉사활동 간의 중간영역의 비즈니스
- 세계적(global)인 시각을 가지고 행동은 지역적(local)으로 전개하는 개방형 비즈니스
- 일회성 이벤트가 아닌 계속성을 가지고 지속적인 활동을 실시하는 사업

#### □ 사업과 보조의 비율

- 보조·지원에 의지하지 않고, 사업 활동에 의한 사업수입을 중심으로 운영

#### □ 사업 주체

- 개인사업, 임의 단체, NPO, 회사, 조합 등 사업형태에 제한을 두지 않음
- 활동의 주체는 지역주민, 주로 고령자(특히 정년퇴직자), 주부, 학생, 상점주, 장애인, 청년 등을 중심

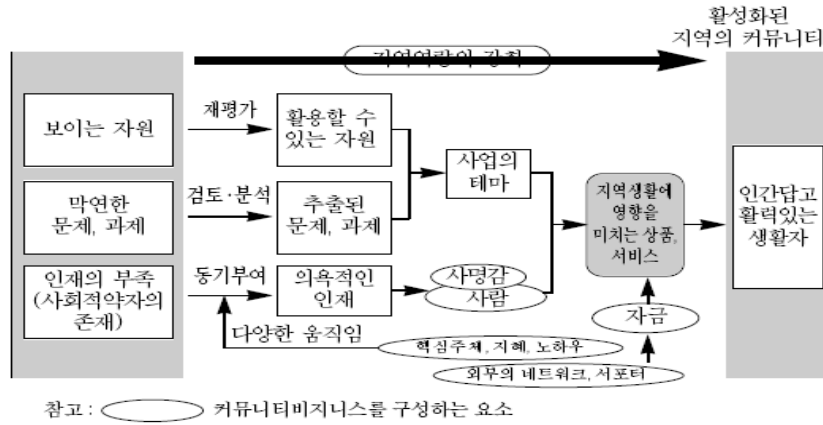
### 4) 커뮤니티 비즈니스의 사업화모델

- 커뮤니티 비즈니스는 비즈니스 모델(구조 만들기)이 가장 중요한 핵심사항임
- 기업의 사업성(수익성)과 시민활동의 사회성(지역 공헌)의 양쪽 모두의 이점을 살려 적절한 사업을 선정
  - 시민의 관점에서 본 유연한 발상으로 사업을 선정할 것
  - 사람 사이의 네트워크를 기반으로 할 것
  - 지역과제의 해결이라고 하는 미션을 구심력으로 할 것
  - 기업이 대응할 수 없는 지역과 밀착한 틈새적인 사업을 찾을 것
  - 자원봉사와는 다른 적극적인 사업을 전개할 것
  - 지역사회와 주민에 대해서 신뢰를 줄 것
- 다양한 지역사회의 요구를 토대로 재화·서비스를 공급할 수 있는 주체가 필요하며 '사회적으로 소외된 사람들'에 대한 배려가 요구됨
- 지역사회의 과제에 대한 문제의식을 공유하고, 행동을 구체화
  - 사명감과 전문성 및 노하우가 있는 사람들로 비즈니스를 추진
- 지속적인 활동의 유지를 위해 법인격을 갖는 사업으로 실현



- 외부의 네트워크와 후원자가 자금 지원 및 물품 구매 등에 협력

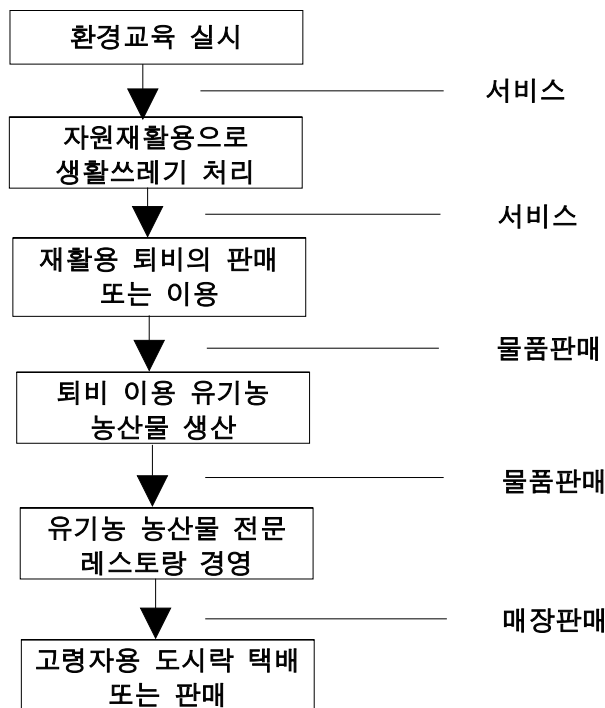
<그림 6> 커뮤니티 비즈니스의 사업화 과정



○ 커뮤니티 비즈니스는 「서비스」, 「물품 판매」, 「매장 판매」의 형태로 다양한 사업의 구조를 독자적으로 구축하되 지역사회를 대상으로 한 순환형의 비즈니스 모델이 이상형임

- 다양한 분야에 걸쳐 많은 사람의 참가하여 협력에 의한 활동이 효과적임.

<그림 7> 순환형 커뮤니티비즈니스 모델(예시)



## 5) 사례

### □ 국내사례 : (재) 아름다운 가게

- 헌 물건을 팔아 생긴 수익을 제3세계의 빈곤 구제와 사회 지원에 사용하는 영국의 옥스팜(Oxfam)을 모델로 하여 2002년 3월 1일 참여연대의 대안사업팀으로 출발
- 참여연대에서 독립한 뒤 아름다운가게로 이름을 정하고, 2002년 4월 1일 재단법인 아름다운재단 산하에서 독립적으로 운영되는 비영리 단체로 활동
- 2002년 10월 17일 창립총회와 함께 안국동에 1호점을 열었으며 2006년 6월 30일 기준 부산 명륜동역점까지 전국에 71개 상점이 운영 중
- 기증 받은 헌 물건을 수선하여 되파는 일(매장사업, 순환사업)과 기업이나 정부기관과 함께 아름다운 토요일, 아름다운 아파트, 아름다운 나눔학교, 움직이는 가게 등 재사용과 나눔 문화를 확산하기 위한 운동 전개
- 매월 1번씩 서울시와 함께 아름다운 나눔장터를 마련하고, 자선과 공익을 실천하기 위한 수익나눔사업과 대안무역 등을 진행

<그림 8> 아름다운 가게



<그림 9> 한옷 전시 판매



### □ 일본 사례1 : 시가현 나가하마시의 (주) 구로가베(黒壁)

- 1988년 4월 11일 자본금 440백만엔(발행주식 총액 520백만엔)으로 설립
- 주요 업무
  - 국내 유리 공예품의 전시 판매

- 해외 아트유리 수입, 수집, 전시 판매
- 유리 공방 운영, 유리 제작 판매
- 식당, 찻집 운영
- 유리 문화에 관한 조사·연구, 이벤트의 기획·운영
- 마을 만들기 문화에 관한 정보, 자료 수집, 제공
- 국제교류에 관한 업무 및 여행업

○ 개요 및 특징

- 메이지 시대에 외벽이 흑회반죽으로 만들어진 은행 건물을 매입하여, 보존과 중심시가지 활성화의 거점으로 활용
- 지역 민간기업과 8명의 유지가 모여, 나가하마시의 지원을 받아 출자 총액 1억3천만엔으로, 제3섹터형 주식회사를 설립
- 건물, 풍치를 포함한 「역사성」, 축제를 포함한 「문화 예술성」, 세계를 대상으로 하는 「국제성」을 컨셉으로 사업을 추진
- 당시 개인 작가활동의 영역에 머물던 유리공예에 착안하여 유리 문화의 추구과 사업화에 의한 일본 최초의 유리 본고장을 창조
- 통행이 거의 없던 마을에 현재는 연간 210만명(2002년)의 관광객이 방문하고 7억 천9백만엔의 매출을 달성
- 구로가베는 유리 숭, 공방, 갤러리, 유리 미술관, 레스토랑 등 10개의 건물(나가하마시내)을 직영그룹관으로 운영하고 있으며 거리의 구심력을 높여 「유리 공예와 마을 만들기를 융합한 종합 문화서비스업」으로 발전

<그림 10> 유리공예품



<그림 11> 주식회사 구로가베 건물



<그림 12> 유리공예학습



□ **일본 사례 2 : 나가노(長野)현 오가와무라의 사례**

- 1986년 나가노현의 과소지역인 오가와무라(小川村)에서 ‘오가와무라노쇼(小川村の庄)’라는 회사를 만들고 향토식품인 ‘오야키(おやき: 두부구이)’를 생산하여 나가노 현 내의 도시지역에 판매하는 사업을 시작
- 대부분이 60세 이상의 여성 노령인구로 구성된 과소지역에서 지역 특성에 부합하는 커뮤니티비즈니스를 창업
  - 60세 이상의 할머니가 100여명의 근로자 중 약 80%를 차지
- 부락마다 공방(工房) 이라는 오야키공장을 만들고, 주택에서 걸어서 15분 이내에 통근할 수 있도록 직주근접(職住近接)의 개념을 도입
  - 공장시설 자체도 사용하지 않는 잠실(蠶室: 누에를 치는 건물)이나 농협의 유희시설을 활용하여 8개의 공방을 설치
- 현재 직원은 78명이며 연간 7억5천만엔의 매출을 기록
- 오가와무라쇼는 고령자, 은퇴자 + 유희시설 활용의 개념을 적용하여 지역 출신의 유지가 뜻을 모아 출발한 커뮤니티 비즈니스의 성공 사례

<그림 13> 불판에 오야끼를 구워 먹는 모습



<그림 14> 농가를 개축한 오야끼무라



## 2. 지역 브랜드 개발사업

### 1) 의의 및 필요성

- 점점 더 치열해지는 지역간 경쟁체계에서 지역은 다른 지역과 차별화된 브랜드 이미지를 구축, 지역의 가치를 높이고자 노력하고 있음
- 최근에는 지역 마케팅 이론과 실천이 더 정제되고 정밀화되어, 국내외적으로 기업의 브랜드 이론을 지역 마케팅에 도입(destination branding)하여 지역 브랜드 전략을 수립하고자 하는 시도가 있어 옴
- 그러나 현재 지역 브랜드 전략 관련, 국내 실태를 살펴 보면, 많은 자치단체들이 지역 브랜드를 전략적으로 수립·실행하기보다는 CI 및 슬로건 개발, 지역의 농특산물 또는 산업 브랜드 개발 등으로 지역 브랜드 전략의 각 요소들이 개별화되어 통합적으로 관리 운영되지 못하는 경향이 있음(국내사례 참조)
  - 따라서 지방자치단체의 통합적 장소 브랜딩 전략 구축하여 전반적인 장소 브랜드 가치를 상승시킬 필요 존재

※ 수도 서울의 도시브랜드 평가 또한 저조한 현실임(44위)

<표 3> 세계 주요도시의 도시브랜딩 평가

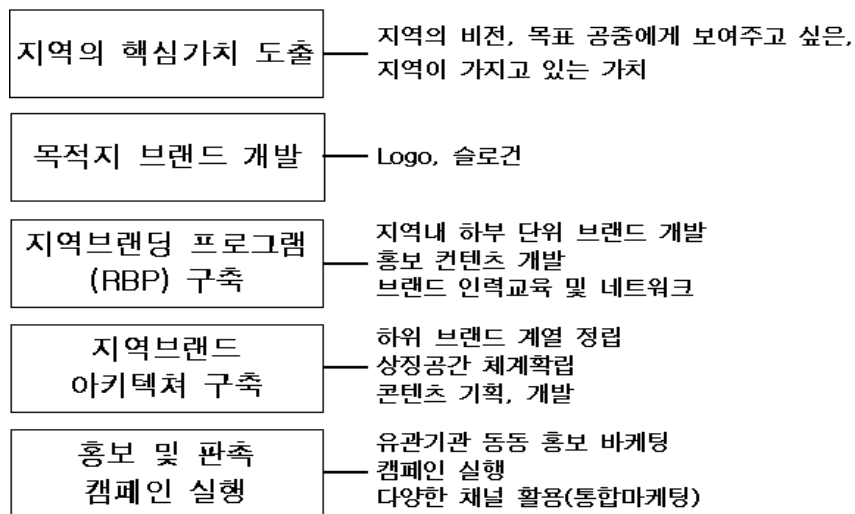
1. 시드니	16. 밴쿠버	31. 필라델피아	46. 부다페스트
2. 런던	17. 베를린	32. 오슬로	47. 상하이
3. 파리	18. 브뤼셀	33. 리스본	48. 모스크바
4. 로마	19. 밀라노	34. 프라하	49. 요하네스부르크
5. 뉴욕	20. 코펜하겐	35. 싱가포르	50. 멕시코시티
6. 워싱턴	21. 뮌헨	36. 헬싱키	51. 바르샤바
7. 샌프란시스코	22. 도쿄	37. 홍콩	52. 하바나
8. 멜버른	23. 보스톤	38. 달라스	53. 예루살렘
9. 바르셀로나	24. 라스베가스	39. 뉴올리언즈	54. 방콕
10. 제네바	25. 시애틀	40. 세인트페터스부르크	55. 카이로
11. 암스테르담	26. 스톡홀름	41. 리우데자네이로	56. 두브로브니크
12. 마드리드	27. 시카고	42. 부에노스아이레스	57. 뭄바이
13. 몬트리올	28. 아틀란타	43. 베이징	58. 마닐라
14. 토론토	29. 더블린	44. 서울	59. 라고스
15. 로스엔젤레스	30. 에딘버러	45. 레이키아비크	60. 나이로비

자료: The Anholt City Brands Index(2006)

## 2) 장소 브랜딩의 역할 및 전략에 대한 이해

- 첫째, 지역의 이미지는 기업의 입지에도 영향을 미치는 주요한 요소이므로 기업유치전략의 기본적 요소임
- 둘째, 지역의 브랜드 가치가 높아지게 되면, 지역에서 만드는 문화제품, 농산물 및 특산물 뿐만 아니라 공산품의 이미지도 높아지게 되는 '원산지의 가치' 상승 효과가 있음
- 셋째, 관광목적지로서 지역의 브랜드 가치를 높임으로써, 변화와 경쟁의 관광시장에서 유리한 위치를 점할 수 있음
- 장소 브랜딩 프로그램 전략 예시

<그림 15> 장소 브랜딩 프로그램 전략 예시도



- 상기의 장소 브랜딩 전략은 각 프로세스별로 통합적으로 실현되어야 하는 것이지 만 지방자치단체의 여건을 고려, 각각 강조점을 달리하는 다음의 유형별 사업 수립이 가능
  - 장소이미지향상형 (Soft branding)
  - 핵심가치공간창출형 (Hard branding)
  - 지역상품개발형 (Local Goods branding)

### 3) 사업개요

#### ○ 장소이미지 향상형

- 해당 장소의 핵심가치를 장소 이미지 향상을 통해 실현하는 소프트웨어형 브랜딩 전략(Soft Branding)
- 비교적 지역여건이 잘 구비되어 있어 긍정적 지역 이미지를 갖추고 있는 지역의 '이미지 강화형'과 상대적으로 열악한 지역여건 및 부정적 지역 이미지를 지니고 있는 지역의 '이미지 형성형'으로 구분 가능
- 구체적 사업내용: 축제/이벤트 등을 활용한 장소 이미지의 고양, 영상물 공동제작 및 지원을 통한 film marketing, 각종 캠페인을 통한 장소 이미지의 형성, BI를 활용한 기업유치전략

#### ○ 핵심 가치공간 창출형

- 해당 장소의 핵심적 가치를 구현하는 구체적인 상징공간을 창출함으로써 장소 이미지와 장소를 일체화시키는 하드웨어형 브랜딩 전략(Hard Branding)
- BI 등 해당 장소의 핵심가치가 기구축되어 있는 지역의 경우 해당 장소 브랜드 이미지를 강화시키는 수단으로서 상징공간 창출
- 구체적 사업내용: 간판, 도로, 소공원, 가로등 등 공공디자인 요소를 활용한 거리공간(Street furniture)창출형, 축제장소/기념물/관광지/테마거리 등 관광자원을 활용한 관광공간(Touristic Space)형, 출판/영상/게임/바이오산업클러스터 등을 활용한 산업공간(Industrial Space) 창출형

#### ○ 지역상품 개발형

- 해당 지역을 대표할 수 있는 대표적 지역상품 개발을 통한 장소 브랜딩 전략 수립(Local Goods Branding)
- 낙후되어 있거나 또는 장소자산이 부족하여 소비자에 소구(appeal)하는 장소의 핵심가치를 추출하기 어려워 장소를 대상으로 브랜딩 전략을 수립하기 어려운 지역
- 구체적 사업내용: 관광기념품, 지역특산품 개발, 농수산물 공동브랜드, 지역중소기업제품의 공동브랜드 개발 등 구체적인 지역상품을 대상으로 하는 상품개발 및 판촉지원 사업(기존 공동브랜드 사업과의 차이는 해당 지역상품이 장소 브랜딩과 연계되어 개발될 수 있어야 한다는 것)

## 4) 국내 장소 브랜딩 개발사례 (경기도 일부사례 예시)

<표 4> 경기도 장소 브랜딩 개발사례

지역명 시/군/구	도시 브랜드			관광 브랜드	농특산물브랜드				산업 브랜드	
	CI	BI(이미지)	슬로건	슬로건	공동 브랜드	조직/품목	개별 브랜드	조직/품 목	브랜드	조직/ 품목
경기도			Global Inspiration, 세계속의 경기도	세계 관광의 떠오르는 보석, 경기도		경기도청농산유통과경기농협연합사업단/바포도 햇사레연합사업단/복숭아경기농협/쌀				
가평군			에코피아 가평!	발길 머무는 곳이 풍경이 되는 곳		농업과 마케팅 담당/농산물전품목 농업과 축수산담당/한우		푸른글새 싹마을 청아량/버섯		
고양시			역동적인 도시 아름다운 고양	문화예술의 꽃을 피우는 도시, 문화와 역사의 고양시		고양시청/농산물전품목		고양동마루양행농조합법인/상추 등		
과천시			언제까지나 살고 싶은 과천	도심 한복판에서 만나는 상쾌함, 편안한 쉼터가 함께합니다.						
광명시			변화하는 미래 도시 광명	-	-	-	-	-	-	-
광주시			클린 광주	-		경제산업국 농정과 농산유통/농산물전품목			JAVIN	광주도에인협회/도자기
구리시			고구려의 기상, 대한민국 구리시	고구려의 숨결이 함께 하는 역사문화의 도시						
군포시			마음은 하나로 도시는미래로 -브랜드슬로건 공모 중- (2008.4.14~5.13)							
김포시			희망의 도시 도약하는 김포			김포시청/쌀 신김포농협양촌미곡사업소/쌀				
남양주시			희망찬 미래 명품도시 남양주	아름다운 자연과 유쾌한 문화의 남양주		남양주시/농산물전품목				
동두천시			찾아오는 동두천, 살맛나는 미래 도시							
부천시			꿈을 이루는 도시	Fantasia 부천						



## 5) 해외 장소 브랜딩 우수사례

### □ 영국 에딘버러(Edinburgh) – 축제를 통한 장소 이미지 향상형

- 스코틀랜드의 'Inspiring Capital' 브랜드와 연계, 에딘버러의 역동적 이미지 강조
- 시 차원에서는 'Festival City', 'Festival Capital' 등 축제도시 이미지 강화
  - International Festival, Fringe, Book, Film Festival, Tatto 등 에딘버러에서 연중 개최되는 다양한 축제를 통한 에딘버러의 장소 브랜드 인식 강화
  - 1996년 한해 축제 방문객수 250만명
- 에딘버러성으로 대표되는 전통적 이미지를 탈피, 창의적이고 역동적인 장소 이미지 구축

<그림 16> 에딘버러의 Fringe Festival 현장



### □ 스페인 빌바오(Bilbao) – 기념비적 건축물을 통한 핵심가치 공간창출형

- 지역재생을 위해 경제적 기반을 바꾸고 구 지역자산을 개선시킬 수 있는 도시재생 프로젝트 착수
- 제조업 중심의 공간구조에서 서비스업이 입지할 수 있는 공간으로 전환시키고, 이러한 경제적 기반에 걸맞는 도시 이미지 및 공간 변화 도모

- 도시재생 프로젝트(Metropolitan Bilbao Plan)의 핵심적 공간으로서 구겐하임미술관의 건립
  - 빌바오 수변의 '대도시 금융 재활성화를 위한 새로운 문화지역의 수립'으로서 구겐하임미술관을 비롯, 오수칼두나회의장, 뮤직홀 등 건립
- 구겐하임미술관 건축의 프랭크 게리이외에 지하철역사 건립에 노먼 포스터 등 세계적인 건축가의 참여로 도시 지명도 높임
  - 1997년 개장이후 연간 100만명 관광객 방문, 2004년까지 6년동안 10억 4천만 유로의 경제효과 창출

<그림 17> 빌바오의 구겐하임미술관



□ 덴마크 오덴세 - 가로구조물을 통한 핵심가치 공간창출형

- 동화작가 안데르센 출생지로 유명한 덴마크 오덴세시는 도시 이미지 자체를 안데르센 동화에서 추출
- 신호등, 거리 조경, 벤치 등 가로 구조물의 조성시, 안데르센과 안데르센의 동화속 주인공 이미지로 공공디자인 실현

<그림 18> 안데르센이 만든 종이공작  
형상을 본뜬 도시 가로물



<그림 19> 안데르센 동화 이미지의  
간판



<그림 20> 안데르센의  
모습을 형상화한 신호등



<그림 21> 안데르센 동화  
이미지를 딴 안내표지판



<그림 22> 안데르센동화의  
주인공들의 가로 구조물



## □ 프랑스 망똥 - 농수산물 상품을 통한 지역상품개발형

- 프랑스 남부 지중해에 자리한 인구 3만명의 망똥(Menton)은 '이브가 낙원에서 레몬을 하나 훔쳐 심은 곳이 망똥'이라고 할만큼 레몬 산지로 유명한 지역임
  - 유럽의 제1 레몬 주산지임
- 레몬은 대표적 지중해성 작물이나 주변의 이탈리아나 스페인 그리고 코르시카와는 현격히 구별된다는 자부심하에 지역을 대표하는 작물이 됨
- 레몬을 소재로 한 지역축제가 1934년부터 시작되어 현재까지 매년 개최되고 있으며, 레몬 재배자들을 비롯하여 정원사, 화가, 금속 가공업자 등 다양한 업종에 종사하는 사람들이 참여
  - 500,000개의 고무줄과 130톤에 달하는 오렌지와 레몬이 축제에 소요
- 지역의 대표 브랜드인 레몬을 위시, 레몬이라는 핵심 테마를 일관성 있게 지속시키면서 다양한 산업과 연계시키는 'One source multi-use' 정책으로 망똥이 '레몬의 도시'가 됨과 동시에 레몬이 '망똥의 브랜드'가 됨

<그림 23> 프랑스 망똥의 레몬축제 모습



### 3. 다문화 커뮤니티 취업지원사업

#### 1) 필요성

- 국제결혼의 증가에 따른 결혼 이민자<sup>1)</sup>를 대상으로 한 중앙부처(여성가족부, 교육 인적자원부, 노동부 등) 사업이 활발히 이루어지고 있으나, 수동적인 한국생활 적응을 돕는 프로그램 위주로 인하여 사업의 한계점 발생, 예컨대, 가족생활 부적응, 가정폭력 피해, 자녀 학교생활 부적응, 일자리 취업문제 등의 실제적인 문제를 해소하지 못함
- 기존의 수동적인 한국생활 적응프로그램에서 진일보한 그들이 갖는 인적자원의 특성을 최대한 활용하고, 개발·활용하여 적극적인 한국생활 적응을 촉진할 뿐만 아니라 아울러 지역의 사교육비 증가에 따른 저소득 가정 자녀를 대상으로 한 외국어 교육의 강사로 활용은 물론 제조업, 생산업 계통의 인력 충원 등으로 지역 기반의 일자리 창출과 이로 인한 생활안정기반 마련은 물론 지역경제 활성화에 이바지 할 것임
- 특히, 12만명 결혼 이주민 중에서 10만 정도의 이주 여성(출입국·외국인 정책본부 자료 참조)에 대한 적합한 취업지원프로그램은 지역경제 이면의 ‘건강한 가정’을 이끄는 견인이 되며, 한국 내의 다문화가 공존하기 위한 실제적인 프로그램이 될 수 있을 것임

#### 2) 결혼이민자 체류 현황

- 결혼이민자 체류현황을 보면 남자에 비해 여자가 압도적으로 많으며 지역별로는 전체의 절반 정도가 서울과 경기도에 집중
- 출신국별로는 중국교포가 가장 많고 그다음은 중국, 베트남, 일본, 필리핀 등이 차지

1) “결혼이민자”라 함은 대한민국 국민과 혼인한 적이 있거나 혼인관계에 있는 재한외국인으로 <출입국관리법> 시행령상 체류자격 F-1-3과 F-2-1을 가진 자를 말한다.

<표 5> 지역별 결혼이민자 체류 현황

인 원(명) 지역별	결혼이민자 수		
	총 계	남자	여자
	110,362	13,126	97,236
서울특별시	28,108	5,526	22,582
부산광역시	5,018	487	4,531
대구광역시	3,268	295	2,973
인천광역시	6,536	955	5,581
광주광역시	2,053	148	1,905
대전광역시	2,437	248	2,189
울산광역시	1,919	125	1,794
경기도	28,135	3,918	24,217
강원도	2,676	132	2,544
충청북도	3,425	201	3,224
충청남도	5,024	259	4,765
전라북도	4,314	160	4,154
전라남도	4,766	89	4,677
경상북도	5,487	210	5,277
경상남도	6,267	296	5,971
제주도	929	77	852

<표 6> 출신국별 결혼이민자 현황

출 신 국	인 원 수	성 별	
		남	여자
전체 체류자	110,362	남	13,126
		여자	97,236
한국계 중국인	36,632	남	5,566
		여자	31,066
중 국	26,571	남	2,595
		여자	23,976
베트남	21,614	남	101
		여자	21,513
일 본	5,823	남	526
		여자	5,297
필리핀	5,033	남	152
		여자	4,881
몽 골	2,088	남	28
		여자	2,060
태 국	1,809	남	30
		여자	1,779
미 국	1,436	남	904
		여자	532
캄보디아	1,919	남	5
		여자	1,914
기 타	7,437	남	3,219
		여자	4,218

### 3) 관련 사례

#### □ 경상남도 '여성결혼이민자 원어민 강사 양성 및 활용 사업'

##### ○ 내용

- 전문성확보와 예산절감을 위해 「원어민 강사양성」과 「강사활용」으로 구분하여 사업을 추진함.
- 강사양성은 경남인적자원개발지원센터가 재원을 부담하여 협약을 맺은 경남대학교에서 교수진들이 새로운 수업일정을 구성, 강사를 양성함.
- 강사활용은 도와 시군이 양성된 강사를 지역아동센터에 수강중인 저소득 아동을 대상으로 외국어 수업을 추진

##### ○ 결과

- 50개의 새로운 일자리가 창출되었으며, 강사양성예산 100백만원을 민간으로부터 지원받아 예산절감을, 사업대상 중 50%가 학원, 과외선생 등으로 활동하여 자립·자활하여 경제적 자립을 하게 됨
- 지역아동센터장의 전원 100%가 이 사업에 대해 만족하였으며 지역 저소득 아동의 외국어실력이 68.7% 이상이 수업전보다 향상되었다고 설문조사됨. 무엇보다 여성결혼이민자 자신이 지역사회에 정착하고 자긍심을 가지고 살아가는 계기가 됨

##### ○ 특징

- 지역인적자원 개발, 새로운 일자리 창출, 생활안정기반 조성, 지역정착 및 공동체 동화, 공교육에서 여성결혼이민자의 역할 가능성 부여 등의 실제적인 사례가 되고 있음, 또한 전국에서 최초로 여성결혼이민자에 대한 원어민강사 수료증을 부여하여, 민간시장에서의 공신력과 홍보 효과가 두드러짐

#### □ 경상고용지원센터 '함께하는 취업지원 체감서비스'

##### ○ 내용

- 이주여성들의 성공적인 국내정착을 지원하기 위한 사업으로 고용지원센터 담당자

와의 심층상담을 통해 구인업체를 탐색하고 결혼이주여성과 함께 구인 업체를 방문해 면접까지 지원하는 서비스

○ 결과

- 이주여성 2인에 대한 동행면접을 통하여, 현재 2명이 취업함, 같은 국적을 갖는 직장동료들과 정보교류는 물론 직장 생활 만족, 그리고 가정 경제에 보탬이 되고, 사회적 참여에 대한 성취감 얻음

○ 특징

- 공공기관의 지역 내의 1) 신뢰할 수 있는 기관을 탐색하고, 2) 성공적인 취업과 정착이 가능하도록 세부적인 사항은 물론 취업 전과정에 대한 지원, 3) 프로그램 대상자는 단순 노동(조립, 생산 등)이지만 업무에 대한 만족도 큼(여성 결혼 이민자의 경우 대개 나이가 어린 편이고, 이러한 일에 만족하는 경향 있음)

□ 전라북도 '결혼이주여성 일자리 창출 및 제공 프로그램'

○ 내용

- 결혼이주여성의 일자리 창출(원어민 영어강사 양성 배치)을 위해 임실군교육청 및 전주여성인력개발센터와 협약을 체결하고 결혼이주여성에게 일자리 창출 및 제공
- 이 사업을 위해 3개 기관간(전라북도, 임실군교육청, 전주여성인력개발센터) 협약식을 갖고 운영하고 있으며, 프로그램으로 4주간 사회적응 프로그램(한국어 활동, 사회적응 향상교육 등), 직업능력 개발훈련(영어강사 양성과정, 공개수업 등), 취업지원프로그램(현장실습, 졸업발표회 등) 등 맞춤형 교육으로 이루어지며, 교육 이수 후에는 방과후 교실 및 원어민교사로 100% 취업연계까지 이루어질 예정임

○ 결과

- 1차로 임실, 완주, 진안 지역에 거주하는 결혼이주여성 중 대학졸업 이상의 학력자를 대상으로 19명을 선발하였음, 그러나 현재 행정안전부의 예산지원이 저조해서 다음 단계인 임실군교육청에서의 맞춤형 교육 이후의 취업까지 진행되지 못하고 있음

○ 특징

- 공공기관의 지역 내의 1) 교육프로그램과 취업프로그램을 연계하여 수행하며, 2)



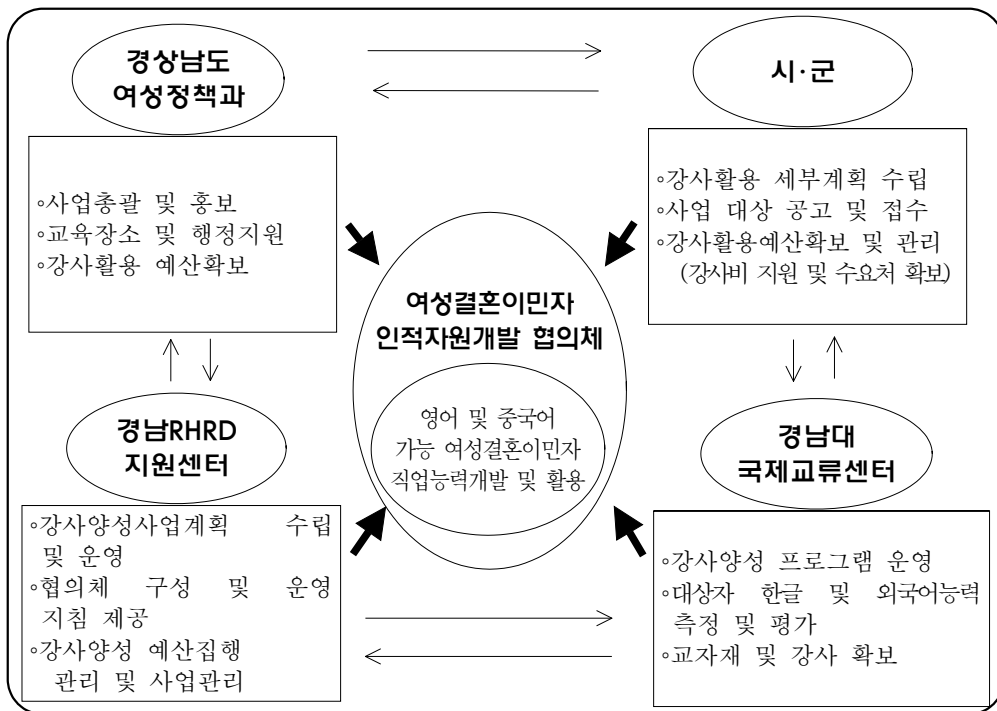
지역의 영어학습 인재 부족을 해소할 수 있음, 3) 이주결혼 여성 중 고학력자들의 선호가 높을 뿐만 아니라 만족도 높음

#### 4) 추진 방안

##### ○ 추진체계

- 정책(예산, 행정지원), 인력개발관리(협의체 구성, 계획수립), 교육(강사양성) 등이 운영될 수 있는 협의체 구성

<그림 24> 경상남도 ‘여성결혼이민자 인적자원 개발 협의체’ 구성도



##### ○ 사업내용

- 원어민 강사 양성

<표 5> 경상남도 원어민 강사 양성 내용

교육과정명	교육기간	교육내용	교육목표	비고
영어 교수법	6. 19.-8. 31.	<ul style="list-style-type: none"> <li>언어구조의 이해</li> <li>교실영어(다양한 Activity)</li> <li>교육생 언어능력 강화</li> </ul>	<ul style="list-style-type: none"> <li>영어교사가 갖추어야할 기본적인 영어능력 갖추도록함</li> <li>학습내용별 교수기법 배양</li> <li>상황별 영어사용 능력제고</li> </ul>	52시간
중국어 교수법	6. 19.-8. 31.	<ul style="list-style-type: none"> <li>중국어교과교육론</li> <li>교수법</li> <li>한중언어비교 및 활용법</li> </ul>	<ul style="list-style-type: none"> <li>중국어교수법 관련 기본이론 숙지</li> <li>중국어교육의 구체적인 방법 습득</li> </ul>	30시간
한국어 특강	7. 3.-7. 24.	<ul style="list-style-type: none"> <li>한국어1,2,3</li> </ul>	<ul style="list-style-type: none"> <li>한국어 능력함양</li> <li>교육현장에서의 적합한 언어 구사 능력 배양</li> </ul>	9시간
소양교육	7. 12.-8. 9.	<ul style="list-style-type: none"> <li>매너와 에티켓</li> <li>한국사회 및 문화의 이해</li> <li>한국전통예절교육</li> </ul>	<ul style="list-style-type: none"> <li>신뢰감을 높일 수 있는 이미지 연출법, 인사법 습득</li> <li>한국사회의 정서와 문화 인지 및 지역구성원 인식</li> </ul>	9시간
모의수업 및 특강	8. 14.-8. 24.	<ul style="list-style-type: none"> <li>교육학특강</li> <li>아동발달 및 심리 특강</li> <li>모의수업</li> </ul>	<ul style="list-style-type: none"> <li>올바른 교육관 형성</li> <li>아동과의 의사소통, 행동지도 교육적 환경형성</li> </ul>	20시간
티칭카페	8. 28.	<ul style="list-style-type: none"> <li>교육법 특강(티칭팁스)</li> <li>자유토론 세미나</li> </ul>	<ul style="list-style-type: none"> <li>다양한 상황에 따른 티칭방법 제공 사례발표</li> </ul>	8시간
계	12주 3개월		128시간	

- 원어민 강사 활용 : 양성된 원어민강사를 시·군 활용계획에 따라 지역아동센터 및 시·군 초등학교 방과후 학교에 원어민강사로 활용
- 고용지원센터 연계 취업지원 : 지역의 한국적응프로그램 운영기관, 고용지원센터 그리고 취업정보센터와 연계하여 심층상담을 통해 구인업체를 탐색하고 결혼이주여성과 함께 구인 업체를 방문해 면접까지 지원

## 4. 지역특성화 인력재생 프로그램

### 1) 의의 및 필요성

#### □ 의의

- 지연산업과 연계된 직업 프로그램의 설립
  - 지역내 특성에 맞춰 설립된 지연산업과 연계된 직업프로그램을 제공함으로써, 연고산업의 노동공급을 보다 효율적으로 제공할 수 있음
  - 지연산업과 연계된 프로그램을 통하여 현장에서 바로 사용될 수 있는 실무 능력

을 보다 손쉽게 배양가능

- 지역내 연고산업으로 인한 고용창출의 증대효과도 있는 반면에, 예비 고용인의 창출을 통하여 보다 손쉽게 노동력의 공급이 가능함
- 전문화된 연계 인력재생 프로그램의 제공
  - 전국에 산재되어 있는 소규모 직업학교 및 교육원의 통폐합을 통하여 보다 체계적인 교육을 제공할 수 있는 전문 인력재생기관의 설립
  - 단순히 대학교육의 보완기관으로써 작용하는 직업학교가 아닌, 대체기관으로서의 프로그램 제시

## □ 필요성

- 전국 16개 시도 중 25%인 4개 시도에서 일자리 창출 노력을 하고 있음
  - 외부 기업을 유치하여 지역소득을 창출하기 위해서는 기본적인 노동 공급 여건을 조성하여 기업하기 편한 환경을 선 조성하여야 함
  - 대학에서의 교육은 학문적인 성향이 강하여 실무에 투입되어 재교육을 받는 경향이 있음
  - 대학-기업-재생기간 간의 연계를 통해 실무에서 사용되는 기술의 이전이 시급함
- 지역내 유휴 인력의 활용가치 증대
  - 뚜렷한 직업이 없는 지역내 유휴 노동력을 활용하여 전문 인력으로 거듭날 수 있는 기회 제공할 수 있음
  - 인근지역 및 타지역에서의 실무교육 수요에 부합하여 기술 이전 및 이를 통한 지역내 생산의 증가가 필요함
  - 단기적인 일자리 창출을 위한 노동력 공급보다는 장기적인 관점에서의 노동력 생성 및 공급이 필요함
- 지역거점 발전의 중추 조성
  - 일정정도의 교육 수료후 사회 진출을 하기위한 교두보로서의 역할 조성
  - 전국단위의 프로그램 및 기관을 조성함으로써, 산재되어 있는 프로그램의 통합을 통한 인력재생프로그램 필요

## 2) 사업개요

### □ 사업주요내용

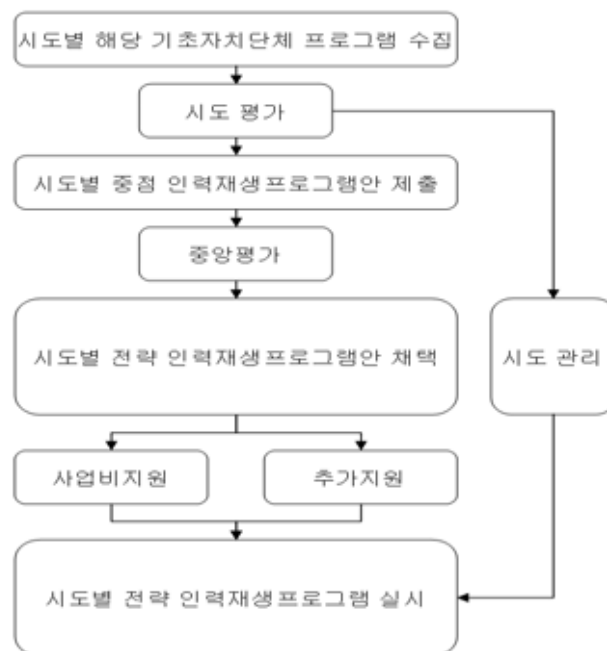
- 분야별 인력재생 프로그램 설치
  - 다양한 분야의 프로그램을 제공을 통한 인력재생의 다양화
  - 분야별 집중·단일화된 기관의 설치를 통한 지식전달의 체계형성
  - 유관기업과의 연계 우선
- 지역-기업간 자매결연 실시
  - 해당 지역은 특성있는 프로그램을 제시하는 대신, 이에 대한 지원으로 기업과의 자매결연을 제공함
  - 자매결연을 통한 지식의 전파 속도는 다른 직업훈련기관에서의 경우보다 빠르고 전문화됨
  - 영국의 TEC(training and enterprise councils)는 사업주 중심의 민간단체로 일원적인 직업지식전수계획을 기능을 수행
  - 호주, 오스트레일리아, 독일, 덴마크의 Dual schooling system을 도입하여 학교에서는 전문교육을 기업에서는 실무교육을 받는 시스템 적용
- 교육-취업-지역소득증대로 이어지는 one-stop system 도입
  - 고용인력 재생은 지역의 산업특성을 감안하여 고려되어야 하며, 교육의 특성에 따른 일정기간 이수후 해당 재생프로그램과 연계된 기업으로 취업이 이루어지는 one-stop system 도입
  - job seeker와 employer의 매칭 시스템 도입

### □ 운영체계

- 행정안전부
  - 프로그램 운영 기본지침 마련 및 통보
  - 심사평가단 구성 및 시도별 프로그램 평가
  - 시도별 프로그램 16개 채택후 재정지원
- 16개 시도

- 시도 평가단 구성후 해당 시도 프로그램 심사 및 평가
  - 채택된 예비 중점 프로그램 행정안전부에 심사 신청
  - 행정안전부 채택 후 프로그램 유지 관리
- 해당 시군구
- 지역 소득증대를 위한 사전절차로써의 일자리 창출을 위한 프로그램안 제시 및 사후관리 협력
  - 프로그램 실시후 백업(backup) 프로그램 제시
  - 일자리 창출시 발생하는 중간비용의 감소를 위한 노력경주
- 관련기업
- 시군구에서 제시한 프로그램의 시도 평가시 합동평가 실시
  - Employership(employer+ship) 제도를 통한 재원투자 체제 확립
  - 채택된 프로그램에 추가지원을 통한 재원투자를 통한 숙련된 노동자의 적시공급 우선권 확보

<그림 25> 시군구 인력재생 프로그램 흐름도



### 3) 국내외 우수사례

#### □ 국내사례

##### ○ 경기도 : 일자리 지원 시스템 구축

- 경기도종합취업지원센터(인투인센터) 설치 운영
  - 3권역 13,000명 지원(도내 실업자 6.7% 수준)
  - 한 장소에서 모든 계층을 대상으로 종합 취업지원
- 경기인재포털('인투인') 활성화
  - '08년까지 기업정보 1만건, 인재정보 5만건 등록
- 산학관 맞춤형 인력양성 내실화
  - 산업수요에 맞는 인력수급 체계화 추진 : 8학교 25과정
- 시·군 고용동향 조사 분석
  - 18개 시·군 대상 조사 : 지역실정에 맞는 고용정책수립을 위한 자료 활용

##### ○ 경기도 : 특성화된 채용박람회 개최

- 구인기업과 구직자의 요구에 상응한 채용박람회
  - 도단위 박람회(2회)는 대기업과 중견기업 위주로 개최
  - 권역별 박람회(16회)는 여성 등 취약계층 위주로 개최
- 정확한 DB 분석을 통한 토달 채용지원 시스템 구축
  - 참여 구직자의 활동을 Data화 하여 기업정보 탐색, 현장면접, 사후관리까지 체계적 지원



<그림 26> 맞춤형  
실무인력 양성과정 교육



<그림 27> 특성화된  
채용박람회

##### ○ 경남 : 맞춤형 교육

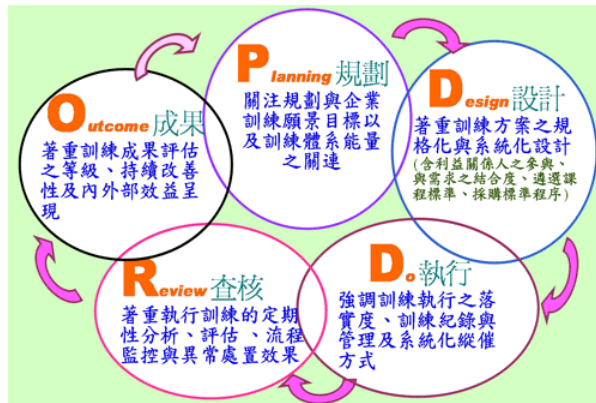
- 청년해외 취업 및 맞춤형 교육 추진
  - 경남 IT 엘리트 양성 및 주문식 기술교육 지원

- 일자리나누기 『New 패러다임』 사업 및 고용촉진 훈련
- 사회적 일자리 창출 및 구인구직 매개 활성화
  - 경상남도 채용박람회 개최, 취업정보센터 기능활성화
- 경남 : 지역인적자원 개발 및 교육지원
  - 경상남도인적자원개발지원센터 운영지원을 통한 산업인재 양성
    - 우수 배출인력 DB화 등 인적자원 인프라 구축 지원
    - 선박검사기술자 양성사업 등 10개 시범사업 운영
  - 경상남도인적자원개발협의회 운영을 통한 인적자원의 체계적 개발
  - 경남지역 인적자원 개발 매뉴얼, 우수사업 모형, 프로그램 개발
- 대구 : 취업 지원센터 운영
  - 청년·청소년 취업 상담창구 『Job cafe』 운영
  - 취업 네트워크 구축(경총, 노동청, 시), 통합 취업박람회 개최 등
- 대전 : 산·학·관 협력체계 활성화를 통한 고용창출
  - 중소·벤처기업 맞춤형 인력양성 사업추진 추진을 통한 부족인력의적기공급

## □ 국외사례

- 대만 : National training quality plan
  - 노동력의 경쟁력, 지역의 경쟁력을 향상시키기 위하여 직업활동 능력을 배양하는 것이 목적
  - 국제적인 규격ISO10015에 맞는 수준 높은 노동력을 지역산업에 제공하기 위한 시스템 제공
  - 체계적인 교육을 실시하기 위한 평가프로그램 제시

<그림 28> 대만의 평가프로그램



- 계획 : 교육 목표 제시
  - 디자인 : 기업의 수요에 맞는 표준화 • 체계적인 시스템 설정
  - 실행 : 교육 실시
  - 검토(사핵) : 평가를 통한 교육 목표 실현
  - 성과 : 맞춤 교육을 통한 기업 성과 증대
- 미국 : 퍼킨스 직업 응용기술 교육
- 학문 및 직업기술이 세계적인 기술시대에 부합하도록 응용하는 것이 목적임
  - 학문 및 직업교육의 통합
  - 노동력 준비를 위한 각 교육분야 사이의 조정
  - 기관과 기업간의 긴밀한 관계 정립
  - 1982년 10월에 발효된 직업훈련협력법(Job training partnership act, JTPA)을 통해 취업알선, 훈련 및 기타 서비스를 제공
  - 실직한 사람들의 직업안정 도모
- 미국 : 교육기관에서 직업으로의 기회(School-to-work opportunity act, STWAOA)
- 적시에 우수한 인력의 공급을 필요로하는 기관과 기업간의 연계 도모
  - 협력적 파트너쉽 구축
  - 통합 훈련 과정
  - 기술 선진화 추구
  - 적응력을 갖춘 노동자 훈련
  - 작업 기반 학습 제공



- 기업의 작업 활동영역의 모든 것에 대한 교육으로 기술적인 파트너십 결성
- 학교와 기업을 연계해 기술의 전달과 취업 육성(University of Texas at Austin, Empire state college of New York)
- 훈련기관과 대학, 기업간의 체계적인 연계 이용
  - 대학의 전문가로부터 전문적인 지식 전달 가능
  - 이수후 연계된 기업으로의 취업 실시

#### 4) 기대효과

- 지역 유희 인력 활용을 통한 가계소득 증가
  - 지자체의 만성적인 실업 요인 감소
  - 가계소득 증가로 인한 정부예산의 증가로 SOC등 시설 공급이 증대
  - 가계소득증대로 인한 지역소득 증대와 투자 확산
  - 가계요소소득증대로 인하여 지역내 제조업 산업의 발달
- 일자리 창출 및 공급을 위한 교두보 확보
  - 숙련된 노동력의 공급
  - 외부 기업의 유입효과 증대
  - 투입물 공급자와 산출물 구매자간의 접근성 증대
- 산-학-연이 연계된 지역 네트워크 형성
  - 특성화된 프로그램 발달 촉진으로 인한 지연산업의 재배치
  - 지역의 자립적인 성장 유도
  - 지역의 전문화된 고용수준 향상
- 지역내 및 지역간 소득의 증대
  - 지역내 특화된 프로그램 창출로 인한 지역산업의 경쟁력 증대
  - 지역내에는 인력재생프로그램의 실시후 파생되는 기업 및 산업으로 인하여 지역 내 소득이 증대됨
  - 16개 시도의 특화된 인력재생프로그램으로 인하여 인근지역 연관 산업의 발달과 전문화가 증대됨

- 채택된 프로그램의 상대적인 조율을 통하여 행정구역간 권역설정 가능
- 인구증가효과 유발
  - 지역 산업의 발달로 인한 지역 노동인구의 증가
  - 일자리 창출로 인한 지역인지도의 증대는 인구순이동의 효과를 가져옴
  - 가임기 여성을 포함한 주요 노동인구의 증가는 자연출산률의 증가를 가져옴
- 도-농간 고용 증가 격차의 감소
  - 기업의 유입 증대
  - 지역내 일자리 창출로 인한 인구유출의 감소 및 고용 격차의 감소
  - 내부 규모의 경제 실현

## 5. 지역 전통 상점지역 재활성화

### 1) 필요성

- 백화점, 수퍼마켓, 할인점 등 대형 및 신형상점의 출현과 소피형태의 변화 등으로 지역경제, 문화 등 공동체에서 중요한 위치를 차지하던 전통 상점가의 쇠퇴, 공동화가 진행되고 있음
- 노후화되어 경제적 활력을 잃어가고 있는 전통 소매상 밀집 상점지역의 활성화를 통해 지역의 고용을 창출하고 공동체를 복원, 경쟁력을 강화할 필요가 있음

### 2) 사업개요

#### 사업목표

- 영세, 소상공인 등의 전통 상점가의 활성화를 통한 고용재생, 소득창출 등을 통한 지역경제 활성화 도모

## □ 사업내용

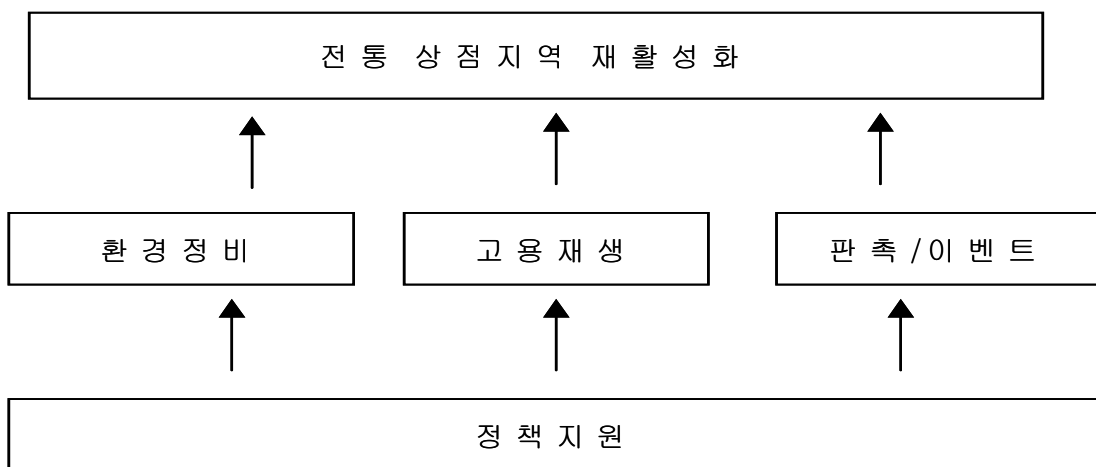
### ○ 사업컨셉

- 지역이 처한 해당지역의 특수성을 고려하여 창의적으로 전통 상점지역 공동체의 활력을 창출
- 해당 지역의 상권에 활력을 불어넣고 지역 주민의 소득을 창출할 수 있는 다양한 시책을 창의적으로 개발하여 시행
- 지역상권 활성화를 통한 상인, 주민, 해당 자치단체, 기업 및 민간, 시민단체, 문화단체 등 다양한 주체의 참여에 의한 추진

### ○ 사업구성

- 소득과 일자리 창출을 통해 활력있는 지역 커뮤니티 복원을 위해 환경정비, 일자리 및 고용재생, 판촉 및 이벤트 세 가지 수레바퀴로 사업구성

<그림 29> 전통상점 재활성화 추진도



- 상점지역 환경정비, 일자리 및 고용재생, 판촉 및 이벤트 세부구성은 다음과 같음

### <세부내용>

- △ 환경정비 : 가로 및 교통, 주차장, 도로, 건물, 옥외간판, 디자인 등
- △ 일자리 및 고용재생 : 구인자 알선망, 상점경영, 상품개발, 디스플레이 등 고용 창출원의 개발 및 재생
- △ 판촉 및 이벤트 : 상점가 축제 및 이벤트 개발, 특화거리 형성, 공동 브랜드 개발, 공동판촉 등

※ 사업은 지역의 창의와 여건, 비전에 적합하게 구성하되 위 내용은 일반적인 내용제시에 해당됨

### □ 사업절차

#### ○ 대상지역

- 소상공인, 영세상인이 운영하는 전통 소매상업이 밀집한 비교적 소규모의 일단의 포켓지역

#### ○ 지역요건

- 상업기능이 쇠퇴하고 노후화되고 지역활력 유지에 지장이 초래되는 지역
- 상당수의 소매상업자(소상공인, 영세상인)이 집적한 지역
- 사업의 일체적 추진이 해당지역 및 주변지역의 발전에 유효하고 적절한 지역

#### ○ 사업주체

- 상점지역의 주민, 단체, 상점지역의 주민과 기업으로 구성된 제3섹터 등

#### ○ 사업절차

- 활력있고 경제가 재생된 상점지역 육성사업을 위한 사업을 전통 상점지역이 작성 (성과목표 포함)하여 자치단체에 제출
- 해당 자치단체와 행정안전부는 일단의 상점지역이 작성한 상점가 활력계획을 평가하고 심사
- 선정된 지역에 대해서는 지자체는 행정지원을 행정안전부는 재원 등을 지원
- 사업의 성과에 대해서는 평가단을 구성하여 행정안전부와 자치단체가 공동으로 평가 실시

※ 필요에 따라 자치단체 단독사업도 고려

## □ 사업특징

- 틈새 상점지역 사업
  - 비교적 소규모의 짬지 전통 상점지역을 사업대상지역으로 하는 틈새사업
  - 법적으로 포괄하는 시책이 간과되어 있음
- 종합개발 사업
  - 상점지역의 환경개선, 고용 및 일자리 창출, 판촉 및 브랜드 등을 포함한 종합적인 지역개발 사업
- 개성, 창의기반 사업
  - 지역특성과 여건에 기반하여 전통 상점지역을 활성화하기 위한 개성, 창의에 기반한 사업
- 소득, 일자리 창출사업
  - 전국적으로 상당수를 차지하는 전통 상업지역의 활력강화를 통해 상점지역 구성원은 물론이고 지역 전체에 일자리, 소득을 제공하는 사업

## 3) 우수사례

### □ 하코다테 전통상점지역 재활성화

- 짬지 커뮤니티 재창조
  - 노후화된 일단의 전통 상점지역을 정비하여 현대식 상점지역으로 재편
  - 하수처리, 상수도, 쓰레기 처리, 소로, 간판 등의 제공하여 영세상인의 영업이익 창출
- 일자리 및 소득창출
  - 전통 상인 뿐 아니라 추가적인 고용, 소득을 창출하여 커뮤니티 재활성화를 통해 지역 명소로 승격

<그림 30> 상점가 정비



## □ 동경도 활력있는 상점가 육성사업

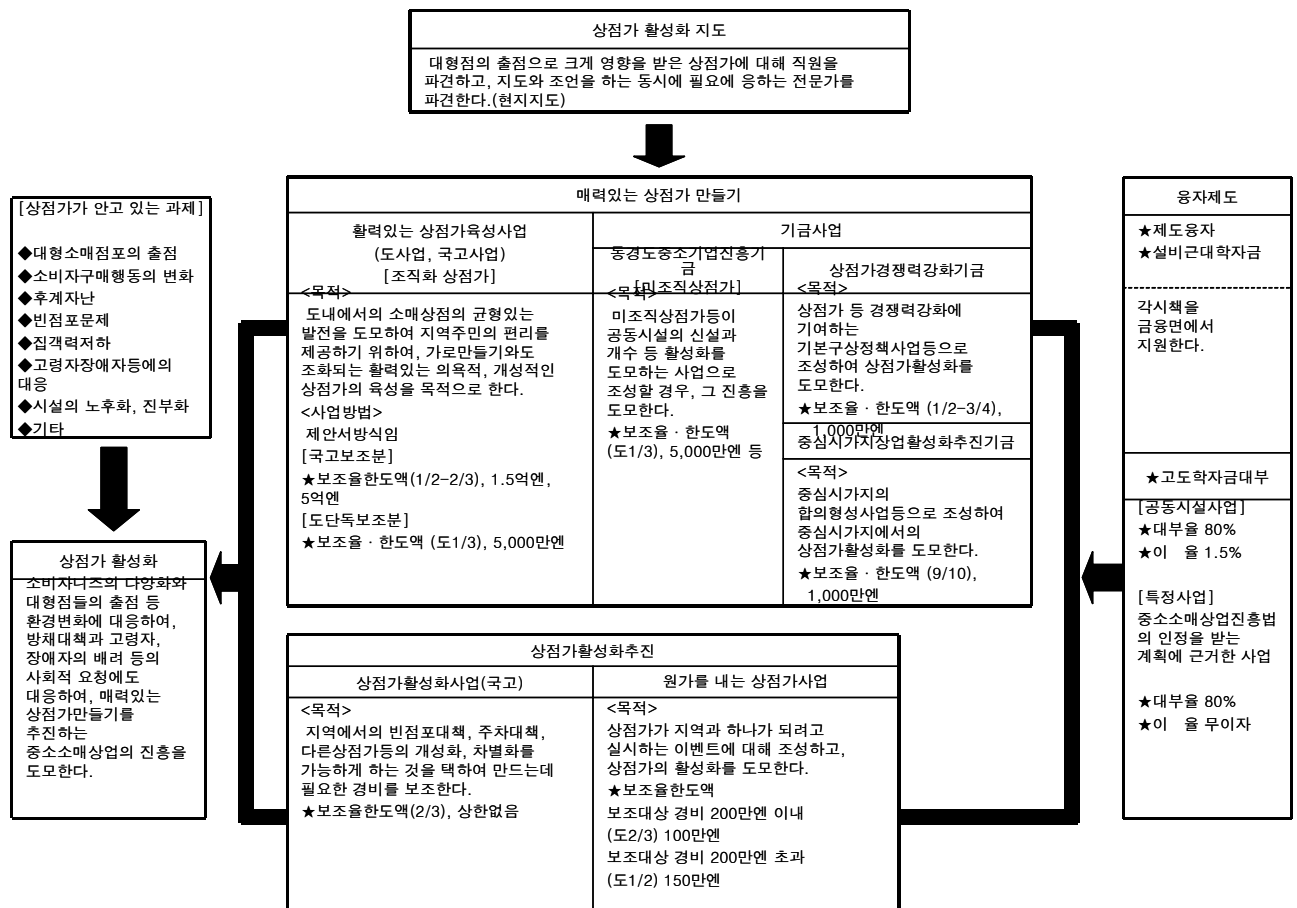
### ○ 상점가 자주성 존중

- 입지환경의 천차만별을 감안하여 창의에 의한 다양한 유형의 상점지역 육성사업 인정
- 상점가의 창의적 계획을 심사하여, 재원을 보조하거나 지원

### ○ 사업절차

- 상점지역의 사업제안을 동경도가 승인, 중앙정부 보조금 지급

<그림 31> 동경도 상점가 육성사업 추진체계



## □ 토야마시 상점가 육성사업

### ○ 일자리 창출이 목표

- 창업자 육성과 공(空)점포 해소를 목표로 미니 챌린저(mini challenge shop) 사업 시행
- 창업차 정착을 지원하여 공점포가 감소하고 이벤트 개최 등으로 지역매력 증가, 인구유입
- 공동운영
  - 행정과 상점가 공동으로 운영, 연구회 운영, 상업상담 지원, 공동 브랜드 통해 홍보 관측

#### 4) 기대효과

- 일자리 창출
  - 공점포 감소, 영세상인의 사업활성화로 인한 상점가 활력 증대를 통한 지역 커뮤니티 복원
  - 영세상인 유입, 지역매력으로 인한 인구유입, 소득증가 및 일자리 창출
- 커뮤니티 활력증대
  - 상점, 도로, 주차장, 간판, 브랜드 향상 등 노후, 쇠퇴지역의 환경개선과 업 그레이드
  - 지역 이미지 개선과 영업활동의 업 그레이드 등을 통해 커뮤니티의 인지도 향상 및 활력 증대



**참 고 1**

**자치단체 분야별 프로젝트 및 성과목표 예시**

분 야	프로젝트 예시	성과 목표 예시
<p><b>일자리 창출</b></p>	<p>지역고용개발 특화산업 커뮤니티 비즈니스(Community Business) 사회적 일자리 창출 지원 산·학·관 커플링 사업 종합취업지원센터 설치 운영</p>	<ul style="list-style-type: none"> <li>· 신규 고용창출 규모</li> </ul>
<p><b>기업투자 지원</b></p>	<p>국내 이전기업 유치지원 해외기업 유치지원 중소기업 창업 및 육성 지원 산학연 공동기술개발컨소시엄 지원 우수 유망기술의 사업화·마케팅 지원 친기업문화 정착 지원</p>	<ul style="list-style-type: none"> <li>· 지역의 기업유치 규모 (고용 창출 규모)</li> <li>· 기업 매출액 증가 규모</li> <li>· 기업투자 규모</li> <li>· 해외수출 규모</li> <li>· 기업애로 해결 건수 등</li> </ul>
<p><b>지역소득 창출</b></p>	<p>재래시장 활성화 아이디어 시책 지역특화사업 육성 공동 브랜드화 사업 지역 문화·관광산업 육성 농·축산 소득기반 조성 중소유통 공동도매 물류센터 건립 지원 전자상거래 지원</p>	<ul style="list-style-type: none"> <li>· 시장매출액 규모</li> <li>· 지역특산물 판매액 규모</li> <li>· 지역 관광객 증가 규모</li> <li>· 산업 농공단지 조성 규모 등</li> </ul>

## 참 고 2

## 프로그램 운영사례 예시

### □ 프로그램 지원대상

- (인천) Biz - Academy 운영 : “중소기업 창업지원 프로젝트”
  - 일반시민의 우수 idea를 사업화하기까지 one- stop 지원
- 사업내용
  - 창업스쿨 : 소기업 창업 활성화를 위한 전문 창업강좌
  - 컨설팅 : 시민의 우수 idea 사업화를 위한 컨설팅 제공
  - 아이디어 창업박람회 : 창업열기 고취 및 창업자 홍보기회 부여
  - high- tech 유망기업 육성 : 성장가능 기술보유 기업 발굴 지원
  - 중소기업 콜센터 : 중소기업의 각종 민원상담을 one-stop으로 처리
  - 공장설립 지원센터 : 공장설립시 초기부터 등록까지 모든업무 대행처리
- 사업비 : 시비 15.4억원

### □ 프로그램 지원절차

- 프로젝트 공모 및 신청
  - 기존사업의 확장 및 신규사업을 포함한 프로젝트 발굴, 행안부에 신청
  - 프로젝트 추진으로 달성할 구체적 성과목표 동시제시

#### ※ 예시

- 분야 : 기업투자지원 분야
- 성과목표 : 우수 아이템 사업화 실적 00 건

#### 신규 공장등록 대행서비스 실적 00 건 등

- 프로젝트 심사·선정 : 민간전문가 중심의 「전문 심사·평가단」
  - 1차 심사 : 시·도 심사단 / 2차 심사 : 중앙 심사·평가단
- 재정지원 : 사업비의 50~80% 범위내 차등지원(지역발전교부세)
- 성과평가 : 연도말 엄격한 성과평가를 통해 추가지원 결정
- 컨설팅 지원 : 사업추진과정에서 애로사항 등에 대한 컨설팅 지원