

한국지방행정연구원

# 경영혁신 및 중기발전계획

2024 - 2028

Korean Research  
Institute for  
Local Administration





# 한국지방행정연구원 경영혁신 및 중기발전계획 (2024-2028)

Korean Research  
Institute for  
Local Administration





# CONTENTS

한국지방행정연구원 경영혁신 및 중기발전계획(2024-2028)

## 한국지방행정연구원 경영혁신 및 중기발전계획(2024-2028)

<b>I. 추진 방향</b> .....	<b>1</b>
1. 연구품질 제고 .....	2
2. 대내외 소통·협력 강화 .....	2
3. 강력한 경영혁신 추진 .....	3
<b>II. 기관 일반현황 및 대내외 환경</b> .....	<b>4</b>
1. 기관 일반현황 .....	5
2. 대내외 환경 .....	8
<b>III. 경영목표 설정</b> .....	<b>12</b>
1. 비전 및 목표 .....	13
2. 전략 및 과제 .....	14
<b>IV. 세부 실천과제</b> .....	<b>15</b>
1. 현장 중심 고품질 정책연구 수행 .....	16
2. 소통·협업 중심 성과공유 체계 강화 .....	22
3. 연구원 제도 개선 및 운영 효율화 .....	29
<b>V. 관리체계</b> .....	<b>34</b>
1. 조직 측면 .....	35
2. 운영 측면 .....	36



I

## 추진 방향

---

1. 연구품질 제고
  2. 대내외 소통·협력 강화
  3. 강력한 경영혁신 추진
-

## 01 연구품질 제고

- ❖ (연구과제 Life-cycle 개혁) 연구과제 수요조사에서 연구성과 환류에 이르는 전반적인 연구수행체계 개선
  - (수요조사) 연구과제 선정 시 고객(의뢰기관, 정책수요자 등) 의견수렴 확대
  - (연구수행) 연구심의위원회 기능 강화, 외부 전문가 자문 및 평가 강화 등을 통해 연구품질 제고
  - (결과환류) 연구과제 품질평가와 보수체계 간 연계 강화 등으로 연구품질에 대한 성과환류 개선
- ❖ (데이터 기반 연구 고도화) 데이터 기반 실증 연구수행 체계로의 전환을 추진하여 데이터 기반 연구 관리체계 강화
  - 실증연구 및 데이터 기반 연구과제 분석결과의 DB화 추진
  - 연구과제 및 자문활동 시 획득한 주요 자료에 대한 공유·확산 시스템 구축(연구데이터 관리위원회)

## 02 대내외 소통·협력 강화

- ❖ (유관기관 연구협력체계 개선) 행정안전부, 중앙정부 위원회, 지방자치단체, 지방 4대 협의체, 시도 및 국책연구원, 국외 유관기관 등과 업무 연계 강화
  - 유관기관, 학회 등과의 소통·협력 강화로 연구품질 및 고객만족도 향상
  - 각국 행정사례를 상호 벤치마킹할 수 있도록 국제협력 확대



❖ (연구원 구성원 간 소통·협업 강화) 연구원 구성원 간 소통·공감·협업 강화

- 연구원의 주요 의사결정과정에서 직원들이 참여할 수 있는 시스템 고도화·운영
- 연구원 구성원의 인권보호체계 구축 및 상호 존중하는 조직문화 정착

## 03

## 강력한 경영혁신 추진

❖ (성과창출의 경영혁신 체계 구축) 명확하고 실천적인 연구원 비전 및 경영목표 재정립

- 인사, 회계, 정보 디지털화, 조직문화 등 전반적인 연구원 경영혁신 추진
- 자율성과 책임성 간 조화를 바탕으로 창의적·미래지향적 경영지원 체계로 전환

# II

KR  
P  
R  
I  
V  
A

## 기관 일반현황 및 대내외 환경

---

1. 기관 일반현황
  2. 대내외 환경
-

## 01 기관 일반현황

### ❖ 설립목적 (「민법」 제32조 및 「한국지방행정연구원육성법」)

- 지방자치의 정착, 발전을 위한 창의적이고 실천적인 조사, 연구 및 정책 개발을 추진하며 급변하는 행정환경에 대응할 수 있는 지방자치의 역량 제고 및 지원

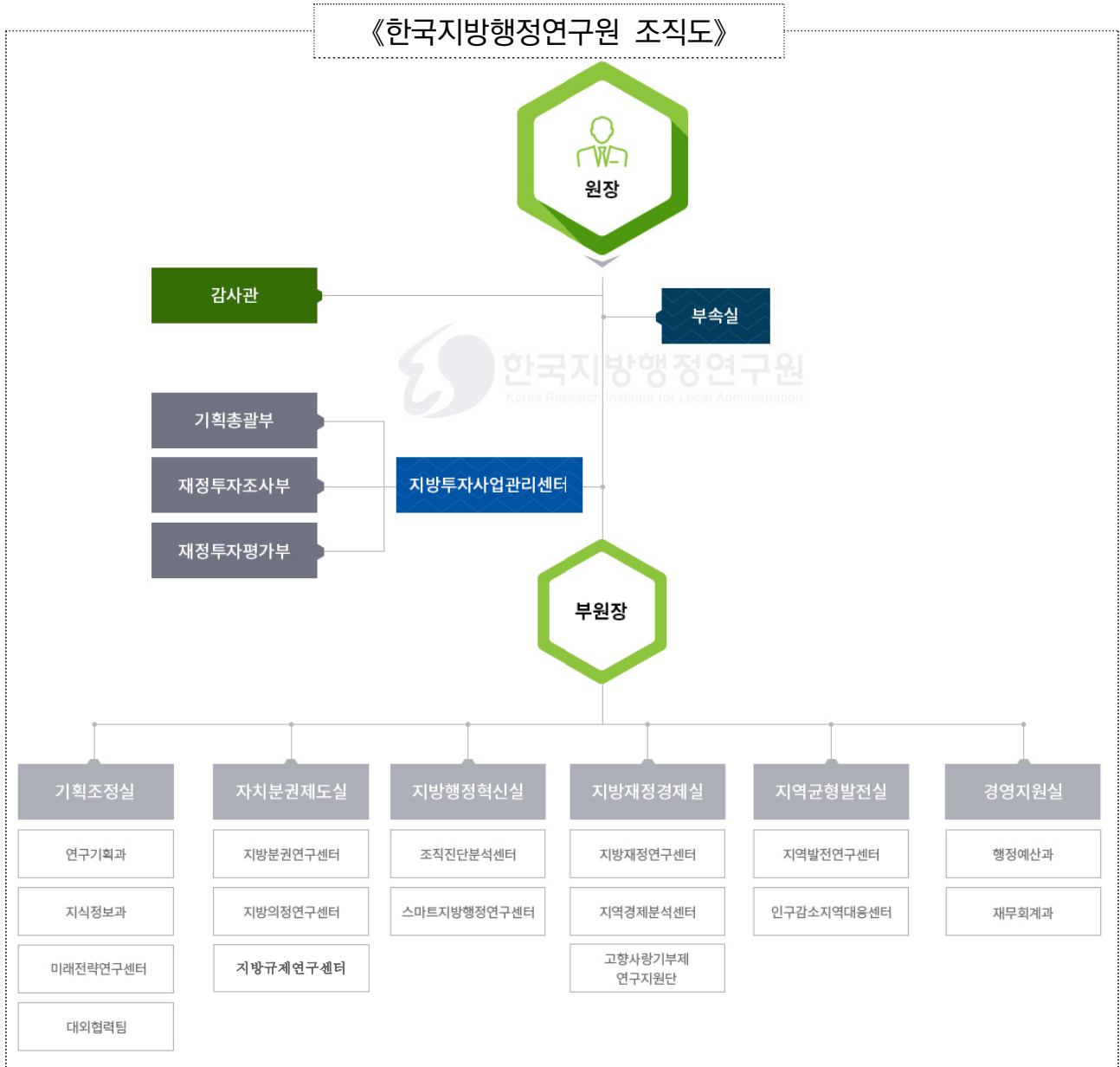
### ❖ 기능

- 지방행정·지방재정·지역발전에 관한 정책연구
- 지방투자사업 타당성조사·평가 연구
- 중앙정부, 지방자치단체, 민간단체의 연구용역 수탁 및 교육
- 중앙정부, 지방자치단체, 민간단체 등에 대한 진단 및 컨설팅
- 국내·외 연구기관 및 국제기구와의 교류 및 협력

### ❖ 주요연혁

- '84. 09. (재)지방행정연구소 개소
- '86. 05. 「한국지방행정연구원육성법」 제정(법률 제3809호)
- '06. 03. 「한국지방행정연구원육성법」 개정(법률 제7910호)
- '11. 03. 「한국지방행정연구원육성법」 개정(법률 제10440호)
- '14. 11. 행정자치부 지정 '지방투자사업관리센터' 설치(행정자치부 고시 제2014-2호)
- '16. 12. 한국지방행정연구원 원주 이전
- '21.10. 지방투자사업관리센터 이전(서울 서초동→강원혁신도시: 원주)
- '23.01. '인구감소지역대응센터' 설치(「인구감소지역지원특별법」 시행령 제16조)
- '23.07. '지방자치분권연구센터' 설치(「지방자치분권 및 지역균형발전에 관한 특별법」 시행령 제69조제4항)
- '23.12. '지방규제연구센터' 설치(「지방규제혁신위원회 운영지침」 제17조, 행정안전부 고시(12월 내) 예정)

❖ 조직 : 1부원장(6실)·1센터(3부)



❖ 예산

○ 2023년 예산

(단위 : 백만 원)

세 입			세 출			
합 계		22,227	합 계		22,227	
일반회계 소계		12,852	일반회계 소계		12,852	
1. 정부출연금	2,854	22.21%	1. 인건비	7,001	54.47%	
2. 지방자치단체 출연금	4,150	32.29%	2. 연구사업비	846	6.58%	
3. 순수 자체 수입	가. 기금회계전입금	1,267	9.86%	3. 연구관련사업비	522	4.06%
	나. 수탁연구용역 수입	4,000	31.12%	4. 연구지원사업비	598	4.65%
	다. 잡수입	50	0.39%	5. 경상운영비	1,185	9.22%
4. 전기이월금	531	4.13%	6. 수탁용역사업비	2,600	20.23%	
			7. 예비비	100	0.78%	
특별회계 소계		9,375	특별회계 소계		9,375	
1. 정부출연금	200	2.13%	1. 인건비	2,542	27.11%	
2. 타당성조사 수수료	8,260	88.11%	2. 조사사업비	5,942	63.38%	
3. 출자출연타당성검토 수수료	870	9.28%	3. 조사관련사업비	42	0.45%	
4. 잡수입	45	0.48%	4. 조사지원사업비	134	1.43%	
			5. 경상운영비	615	6.56%	
			6. 예비비	100	1.07%	

## 02 대내외 환경

### ❖ 대내 환경 분석

#### 1) 강점

- 지방자치 및 지역발전 관련 종합 연구수행 국내 유일 국책연구기관
- 지방자치단체 재정 효율성 및 건전성 제고를 위한 제도 연구, 타당성조사, 컨설팅 분야 전문성 보유
- 지속적인 인적 교류를 통해 유관기관 및 우수인력과 연구네트워크 구축

#### 2) 약점

- 원주 이전에 따른 접근성 약화, 이에 따른 우수인력의 안정적 확보 곤란
- 연구 관련 데이터 및 산출물에 대한 체계적 관리 미흡
- 연구성과의 적극적 대내외 홍보 미흡
- 조직구성원 역량 강화를 위한 종합적 프로그램 미흡

### ❖ 대외 환경 분석

#### 1) 기회

- 지방자치 발전 및 지방분권 확대에 따라 연구원이 강점을 보유한 분야에서의 지속적인 연구수요 증가
- 인구감소, 디지털 플랫폼 정부, 지방규제 혁신, 시군구 특례, 행정체제개편 등 국가 및 지방자치단체 차원에서 요청되는 새로운 연구수요 증가
- 지방투자사업관리센터의 전문성 강화에 따라 다양한 분야 타당성조사 수요 증가(지방공기업, 출자·출연기관, 민간투자사업 등)
- 글로벌 협력 증가로 연구·조사 분야 우수사례 전파 기회 증가

## 2) 위협

- 지방시대로의 대전환으로 인해 연구수요는 증가하고 있으나, 안정적인 연구 인력 및 예산 확보 어려움
- 교통 접근성 제약으로 인해 담당자 의견수렴·설문조사 등 현장중심 정책연구 지연 우려
- 타당성조사 관련 복수기관(지방공기업평가원, 한국지방재정공제회, 지방교육재정연구원) 지정으로 불필요한 경쟁·갈등 유발 우려
- 중앙-지방 연구기관 간 협업을 통한 종합적 관점의 연구 혹은 사업 성과 미흡

## ❖ SWOT 분석에 따른 추진전략

## 1) S-O 전략(강점심화-기회활용)

- 지방자치단체 정책 수요 증가에 대응하는 실증적 정책연구 확대
- 국내 유관기관 및 지역사회와의 소통·협력체계 구축, 비대면 시대 국제 연구교류 확대를 통해 지역발전의 선도적 역할 강화
- 유튜브, SNS 등 연구성과 홍보 강화를 통해 연구원 위상 강화

## 2) S-T 전략(강점심화-위협대응)

- 유관기관과 협업 확대를 통해 디지털 플랫폼 정부, 지방규제 혁신, 시군구 특례 등 신규 분야 연구역량 강화 및 유관기관 간 역할 분담 명확화
- 연구과제 수요조사방식 개선 등 Bottom-up 방식의 정책발굴을 통해 현장 중심 정책연구 강화
- 환경변화에 대응하기 위한 효율적 조직·인사·재정 운영 방안 마련

### 3) W-O 전략(약점보완-차별경쟁)

- 기존 분야와 신규 분야 간 융복합 연구 확대 및 탄력적 조직 운영
- 통합그룹웨어 고도화 및 클라우드 구축 사업 등을 통한 체계적인 연구성과관리시스템 운영
- 조직진단, 인구감소대응, 사무이양, 지방규제 혁신, 지방투자사업 타당성조사 등 비교우위를 보유한 연구·사업에 대한 성과 홍보 강화

### 4) W-T 전략(약점보완-위협회피)

- 연구수요 확대에 효율적으로 대응하기 위한 인력 재배치, 재무 건전성 확보 등 전략적·효율적 자원 배분
- 연구환경 개선, 구성원 역량개발 프로그램 확대 및 연구성과와 보수체계 간 연계 강화 등을 통한 연구원의 지리적 한계 극복
- 데이터 기반 고품질 연구성과 생산·홍보 체계 구축을 통해 연구원 위상 제고 및 안정적 출연금 확보
- 국책연구원, 시·도연구원, 국회 연구원 등 다양한 연구기관 간 협의회 구성 및 공동포럼·세미나 등 협력 강화



외부환경 \ 내부역량	강점(Strength)	약점(Weakness)
	S1. 지방자치 및 지역발전 관련 종합연구 기관(유일무이한 국책연구기관) S2. 지방행·재정, 지역발전, 타당성조사 분야 전문성 보유 S3. 지방자치단체 관련 연구 및 컨설팅 경험 축적 S4. 유관기관 및 우수인력과 협력적 네트워크 구축	W1. 원주 이전에 따른 접근성 약화 및 우수 인력 안정적 확보 곤란 W2. 연구데이터 및 산출물에 대한 체계적 관리 미흡 W3. 연구성과의 적극적 대내외 홍보 미흡 W4. 조직구성원 역량 강화를 위한 종합적 프로그램 미흡
기회(Opportunity)	S-O전략(강점심화-기회활용)	W-O전략(약점보완-차별경쟁)
O1. 지방자치 및 분권 확대에 따라 연구원 강점 분야 연구수요 증가 O2. 인구감소, 디지털 플랫폼 정부, 지방규제 혁신 등 새로운 연구 수요 증가 O3. 지방투자사업관리세터 전문성 강화에 따라 다양한 분야 타당성 조사 수요 증가 O4. 글로벌 협력 증가로 연구·조사 분야 우수사례 전파 기회 증가	- 지방자치단체 정책 수요 증가에 대응하기 위한 전문적·실증적 정책연구 확대 - 중앙·지자체·지역사회와의 연구 협력체계 구축 - 비대면 시대 국제연구교류 확대 - 유튜브 등 연구성과 홍보 강화를 통해 연구원 인지도 및 위상 강화	- 융합연구 확대 및 미래 새로운 연구 영역 발굴 - 탄력적 조직 운영 - 정보화시스템 구축을 통한 체계적 연구 성과 관리시스템 운영 - 조직진단, 인구감소대응, 사무이양 등 비교우위 보유한 연구성과 홍보 강화
위협(Threat)	S-T전략(강점심화-위협대응)	W-T전략(약점보완-위협회피)
T1. 지방시대로의 대전환으로 인해 연구수요는 증가하나, 인력 및 예산 안정적 확보 어려움 T2. 교통 접근성 제약으로 인해 현장 중심 정책연구 지연 우려 T3. 유사기능 수행기관 간 과도한 경쟁 및 갈등 발생 T4. 중앙-지방 연구기관 간 협업을 통한 종합적 관점 연구 부족	- 유관기관 협업 확대를 통한 신규 분야 연구역량 강화 - 유관기관 간 역할 분담 명확화 - 연구과제 수요조사방식 개선 등 bottom-up 방식의 정책발굴을 통해 현장 중심 정책연구 강화 - 환경 변화에 대응하기 위한 효율적 조직·인사·재정 운영방안 마련	- 연구수요에의 효율적 대응을 위한 인력 재배치 및 재무 건전성 확보 - 연구 환경 개선, 역량개발 프로그램 확대, 연구성과-보수체계 간 연계 강화 등을 통한 지리적 한계 극복 - 데이터 기반 고품질 연구성과 생산·홍보를 통한 연구원 위상 제고 및 안정적 출연금 확보 - 유관 연구원 간 협의회 구성 및 공동 세미나 등 협력 강화

# III

STRATEGY

## 경영목표 설정

1. 비전 및 목표
2. 전략 및 과제

## 01 비전 및 목표

### ❖ 구성원 참여를 통한 비전 및 미션 재설정

- 기관 ‘경영혁신 및 중기발전계획’ 수립을 위해 구성원 참여 노력
  - ‘중기발전 계획(안)’ 수립을 위한 내부 TF 구성(2021. 4.)
    - ※ 6개 분과(비전 및 전략, 예산, 경영, 중점연구사업, LIMAC사업, 대외협력)
  - 세부 사업별 전략과제 도출(2021. 5. ~ 12)
  - 분과별 추진 방향 및 전략과제 협의(2021. 6. ~ 12)
- 구성원 의견 반영을 위해 ‘비전 및 미션’ 공모전 실시(2021. 12.)
- ‘한국지방행정연구원 중기발전계획(안)’ 외부 자문(2021. 12.)
- 2021년도 제2차 정기 이사회 보고(2021. 12.)
- 2022년도 제1차 경영혁신자문위원회 보고 및 의견수렴(2022. 3. ~ 12)
- 연구원 연구자문위원회 의견수렴을 통한 ‘경영혁신 및 중기발전계획’ 재정비·확정(2022.12.)

### ▶▶▶ 한국지방행정연구원 비전과 미션

구분	기존	변경
미션	국민의 삶을 바꾸는 자치분권과 균형발전의 실천적 연구	고품질 정책연구를 통해 지방자치단체의 지속가능한 발전 실현
비전	고품질 연구를 통해 국민 신뢰 받는 최고수준 연구기관	지방분권과 균형발전을 선도하는 최고수준 정책연구기관

※ 대내외 의견수렴을 거쳐 추가 수정·보완

### ❖ 핵심가치 및 경영목표 도출

- 새롭게 설정된 미션 및 비전 달성을 위한 핵심가치와 경영목표 도출

구분	기존	변경
핵심 가치	혁신, 전문성, 신뢰, 창의	소통(Communication), 협업(Cooperation), 창의(Creativity)
경영 목표	최고 수준의 연구품질 확보, 안정적 연구 인프라 확보, 분권과 균형발전 연구의 허브화, 지속성 있는 사회적 가치의 구현, 지방자치 선구자	현장 중심 고품질 정책연구 수행 소통·협업 기반 성과공유체계 강화 연구원 제도 개선 및 운영 효율화

## 02 전략 및 과제

○ 3대 경영목표 - 6대 추진전략 - 18대 실천과제

경영목표	추진전략	실천과제	담당부서
I. 현장 중심 고품질 정책연구 수행	1. 연구품질 개선	1-1. 연구과제 수요조사 및 편성방식 개선	연구기획과
		1-2. 연구과제 수행방식 개선	연구기획과
		1-3. 연구과제 품질평가 및 환류기능 강화	연구기획과
	2. 연구환경 조 성 및 구성원 역량강화	2-1. 연구자료의 체계적 관리·활용체계(디지털 집현전) 구축	미래전략연구센터
		2-2. 전산시스템 강화를 통한 연구수행 지원	지식정보과
		2-3. 역량개발 프로그램 확대·신설	행정예산과
II. 소통·협업 중심 창의적 조직문화 조성	3. 대내 소통 및 협업시스템 구축·운영	3-1. 직원참여형 의사결정체계 구축	미래전략연구센터
		3-2. 건설적 노사협력 관계 정립	행정예산과
		3-3. 윤리·인권경영체계 구축	행정예산과
	4. 대외 네트워 크 내실화 및 연구성과의 체계적 확산· 홍보	4-1. 국내 유관기관 협업을 통한 연구 및 사업성과 확산	연구기획과
		4-2. 국제기구 공동연구 및 협업 확대	대외협력팀
		4-3. 지역사회 지원·봉사활동 강화	행정예산과
		4-4. 뉴미디어를 활용한 연구성과 홍보·활용 체계 구축	미래전략연구센터
	III. 연구원 제도 개선 및 운영 효율화	5. 경영혁신 체 계 구축	5-1. 효율적 연구원 운영을 위한 법령·규정 등 제·개정
5-2. 조직혁신을 위한 상사채널 구축 및 운영			미래전략연구센터
6. 조직·인사· 재정 혁신		6-1. 연구조직 및 공간 효율화 방안 마련	행정예산과
		6-2. 공정하고 투명한 인사·평가제도 운영	행정예산과
		6-3. 효율적 재정운영시스템 구축	재무회계과

# IV

## 세부 실천과제

---

1. 현장 중심 고품질 정책연구 수행
  2. 소통·협업 중심 성과공유 체계 강화
  3. 연구원 제도 개선 및 운영 효율화
-

## 경영목표 1 현장 중심 고품질 정책연구 수행

### 01 연구품질 개선

#### 1-1 | 연구과제 수요조사 및 편성방식 개선

##### ❖ 추진배경 및 기대효과

- 수요자·현장 중심 연구, 정책 개선 대안 마련 중심 연구 필요
- 연구진 및 수요자 의견을 반영한 연구과제 편성을 통해 연구수행 여건 개선

##### ❖ 주요 추진과제

- 연구과제 수요조사 확대 및 정책반영도 제고
  - 수요조사 대상기관 및 횟수 확대를 통해 수요자 중심 연구 수행
  - 국정과제 및 각 센터별 수행 업무를 고려한 수요조사 대상 확대
- 연구과제 실행예산 현실화를 통한 연구품질 강화
  - 연구과제 실행예산 상향 조정 및 사업비 확대를 통한 유연한 연구수행 및 연구품질 제고
- 원가계산 방식의 적용을 통해 사업예산 차등 배정
  - 연구과제 유형별 기준 예산 공지, 연구과제 특성에 따라 원가계산 방식을 적용하여 실행예산서 작성

##### ❖ 추진 일정

추진과제	2024년	2025년	2026년	2027년	2028년
수요조사 확대	수요조사 및 제안과제 적극 수용	수요조사 확대	유관기관 피드백 반영		
사업예산 확대 지원	예산 확보 확대	과제별 차등 확대	외부전문가 협업 예산지원		

## 1-2 | 연구과제 수행방식 개선

### ❖ 추진배경 및 기대효과

- 지방자치단체 담당자 및 지역 전문가와 소통 및 협업 부족
- 외부 전문기관과의 협력네트워크 구축으로 전문성 강화, 연구 품질 개선을 통해 의뢰기관의 만족도 및 기관 신뢰성 강화

### ❖ 주요 추진과제

- 고객맞춤형 연구품질 제고를 위한 제도적 장치 지속 마련
  - ‘연구품질담당관(부원장)’ 등 지정 및 안내(공문발송)
  - 의뢰기관 연구품질 이의제기 접수창구(기획조정실) 운영 활성화
- 자율적·유연한 연구과제 수행을 위한 연구원 1인당 연구과제 부담 완화
  - 유관기관 등과의 협력을 통한 연구수행으로 연구과제 부담 완화
  - 정책과제, 정책이슈리포트 등 1인 과제 허용
- 시도연구원 등 외부기관과 연구사업 및 기타 사업 협업 강화
  - 시도 의뢰 연구과제는 해당 지역 시도연구원과 협업으로 현장 이해도 강화
  - 시도연구원과 분야별 전문가 풀 구성 및 연구 활용
  - 국책연구원과의 관련 분야 협력네트워크 구축
  - 대학과의 연구 협력체계 구축

### ❖ 추진 일정

추진과제	2024년	2025년	2026년	2027년	2028년
과제 수행방식 개선	제도적 장치 지속 마련	수행방식 개선	수행방식 보완	→	→
외부기관 협업	과제별 협업 강화	전문가 참여 확대	다양한 사업 확대	→	→

### 1-3 | 연구과제 품질평가 및 환류기능 강화

#### ❖ 추진배경 및 기대효과

- 연구품질에 대한 책임성 강화 및 평가의 객관성 확대 필요
- 연심회 자문기능 강화 및 외부평가 확대를 통해 연구품질 제고에 기여

#### ❖ 주요 추진과제

- 연구과제 기여도 차등 부여 강화, 외부 평가비율 확대 및 정책반영도 제고
- 연구성과 외부 발표를 통한 연구품질 인증 시 가점제도 신설
  - 연구과제 수행 후 한국연구재단 등재지 논문 게재 시 가점 부여 비율 확대
- 연구심의위원회 자문기능 강화 및 과제 발간심의 강화
  - 연구품질 평가에 따른 과제 재보고 및 감점조치, 미발간 과제 패널티 부여 확대
- 연구과제 품질 향상을 위한 외부 평가 확대 및 워크숍 정례화
  - 정책 및 자체과제 착수보고 시 외부 전문가 참여 확대
  - 시도 정책연구과제 워크숍 개최실적 평가 반영 확대

#### ❖ 추진 일정

추진과제	2024년	2025년	2026년	2027년	2028년
과제 평가 개선	의견수렴 개선	제도운영 재점검	2단계 제도 개선	제도운영 재점검	→
외부평가 확대	적용과제 확대	평가제도 점검	평가제도 개선	→	→



## 02 연구환경 조성 및 구성원 역량강화

### 2-1 | 연구자료의 체계적 관리·활용 체계(디지털 집현전) 구축

#### ❖ 추진배경 및 기대효과

- 연구업무 관련 중간·최종 산출물 및 각종 통계·우수사례 등 자료 관리방안 부재
- 업무자료 통합관리로 체계적인 연구DB 관리·활용 환경 구현

#### ❖ 주요 추진과제

- 디지털 집현전 운영계획 고도화
  - 연구데이터 관리·운영계획 수립, 연구데이터 공개 및 제공 활성화
  - 연구데이터 활용도 향상방안 개발 및 대국민 연구데이터 이용 활성화 기반 구축
- 공통연구데이터 DB 구축 및 활용
  - 연구과제 수행을 통해 수집한 데이터(설문지 등 연구자료, 우수사례집 등)를 DB화하여 관리 및 타 시스템과의 공유·활성화를 위한 Open API 확대 적용
  - 구축된 DB 암호화 시스템을 활용한 추가 라이선스 도입 및 신규서버 적용
- 연구과제 및 사업 이력관리 체계 구축 및 강화
  - 2차 고도화 추진 및 지방재정투자사업 관련 DB의 체계적 관리·효율성 강화

#### ❖ 추진 일정

추진과제	2024년	2025년	2026년	2027년	2028년
디지털 집현전 운영계획 고도화	연구데이터 관리·운영계획 수립	성과분석 및 제도개선	조직 안정화	→	→
공통연구데이터 DB	DB 암호화 시스템 구축·활용	Open API 확대	→	→	→
이력관리 체계 강화	활성화 계획 수립	사업추진	→	→	→

## 2-2 | 전산시스템 강화를 통한 연구수행 지원

### ❖ 추진배경 및 기대효과

- 연구과제 관련 전산장비·소프트웨어 도입 및 연구업무 활용 방안 수립 필요
- 데이터 기반 연구수행을 통해 업무효율 및 연구품질 향상 기대

### ❖ 주요 추진과제

- 연구업무를 위한 고성능 전산장비 도입
  - 빅데이터 활용 등 원활한 연구 수행을 위해 고성능 워크스테이션 확대 설치
- 연구 수행 관련 전문 소프트웨어 도입
  - 연구업무용 소프트웨어 추가 도입을 위한 수요조사 및 전문 소프트웨어 구매·구축
- 효율적 연구수행을 위한 영상회의 환경 구축 확대
  - 영상회의 시스템 도입 확대 및 안정화
- 공통연구 데이터 DB 관리 시스템 구축
  - 연구데이터에 대한 체계적 관리 및 연구자 간 데이터 공동활용을 위한 정보시스템 구축

### ❖ 추진 일정

추진과제	2024년	2025년	2026년	2027년	2028년
고성능 전산장비 도입	시스템 도입(투자센터)	시스템 안정화	수요조사 후 단계적 도입		
전문 소프트웨어 도입	수요조사	소프트웨어 도입	수요조사 후 단계적 도입		
영상회의시스템 구축	시스템 도입(투자센터)	시스템 안정화	수요조사 후 단계적 도입		
공통연구 데이터 DB관리 시스템 구축	시스템 안정화	시스템 고도화	→	→	→

## 2-3 | 역량개발 프로그램 확대·신설

### ❖ 추진배경 및 기대효과

- 연구 및 분석직 교육훈련 과정 개발을 통해 연구역량 강화 필요
- 연구휴직 대상 인원 확대 및 자기계발휴직(행정직) 제도 도입 필요
- 연구실 워크숍과 교육프로그램의 연계로 수요자 맞춤형 교육 가능

### ❖ 주요 추진과제

- 2024년도 직종 및 업무별 교육훈련(역량개발) 계획 수립 및 실행
  - 2024년도 교육훈련 계획 수립을 위한 수요조사 실시 및 계획 반영
  - 연구역량 강화 및 분야별 전문성 제고를 위한 직종 및 업무별 교육훈련 수요조사 실시
- 특별연구휴직 대상자 조기 선발 및 대상 인원 확대
  - 2025년 특별연구휴직 조기 계획 수립 및 대상자 확대 실시
- 교육훈련시간 이수제 인사평가 반영 강화
  - 교육훈련이수제 연계 강화 및 직무 관련 교육과목 사전 승인제 운영
- 교육훈련 참여 기회 확대
  - 연구실별 연구역량강화 교육훈련 추진계획 수립 및 교육훈련 실시
  - 연구실 주도 연구역량강화 교육을 위한 예산 확대

### ❖ 추진 일정

추진과제	2024년	2025년	2026년	2027년	2028년
역량개발 프로그램 운영	제도 시행	→	제도 피드백	제도 개선	→
학위 등 취득 지원제도 운영	제도 시행	→	제도 피드백	제도 개선	→

## 경영목표 2

# 소통 · 협업 중심 성과공유 체계 강화

### 03

## 대내 소통 및 협업시스템 구축 · 운영

### 3-1 | 직원참여형 의사결정체계 구축

#### ❖ 추진배경 및 기대효과

- 연구원 자생조직 원우회 활동 및 참여 미흡
- 연구원 구성원 간 의사소통 활성화 및 채널 다양화로 갈등 해소
- 원우회 활성화로 자율적 의사소통 조직문화 형성

#### ❖ 주요 추진과제

- 위원회, 목요혁신포럼 등 의사소통 기구의 직원 참여 확대
  - 주요 위원회 등에 직원 대표성을 담보할 수 있는 인원 참여
  - 목요혁신포럼, 소통간담회 등 다양한 의사소통 채널 확대
- 창의혁신 제안제도 활성화를 통한 연구원 구성원의 아이디어 적극적 발굴 및 활용
  - 목요혁신포럼, 소통간담회 등과의 연계 강화

#### ❖ 추진 일정

추진과제	2024년	2025년	2026년	2027년	2028년
소통기구 확대	위원회 구성 다양화	운영 피드백	제도 개선	→	→
창의혁신 제안제도	창의혁신 제안제도 운영 활성화 설계	제도 시행	운영 피드백	제도 개선	→

## 3-2 | 건설적 노사협력 관계 정립

### ❖ 추진배경 및 기대효과

- 노측(노사협의회)과 결정 사항의 사전 공유 확대 필요
- 연구원 구성원의 소통과 협력 창구로 노사협의회에 주요한 역할 수행 기대
- 직원들의 관심과 참여를 통한 즐겁게 일하는 조직문화 형성

### ❖ 주요 추진과제

- 노사 발전계획 수립 및 추진상황에 대한 노사 공동점검
  - 중장기 노사 발전계획 과제 수행 및 발전방향 점검을 위한 실무협의회 구성·운영
- 노사협의회 활성화를 통한 직원 의견수렴 및 애로사항 해결
  - 노사 실무협의회 구성을 통해 의견수렴 및 애로사항 해결 논의·추진
- 사회봉사 등 연구원 활동에 노·사 공동 참여
  - 노·사 공동 참여 활성화를 위한 방안 마련 및 봉사활동 추진

### ❖ 추진 일정

추진과제	2024년	2025년	2026년	2027년	2028년
노사협의회	노사 발전계획 보완	성과점검 및 피드백	→	→	→

### 3-3 | 윤리·인권경영 체계 구축

#### ❖ 추진배경 및 기대효과

- 부서 간, 직군 간 소통 및 이해 부족으로 상호 존중 문화 미흡
- 사무공간 이원화(LIMAC 임대청사)로 상호 협력 및 동료 의식 미흡
- 세대 간, 부서 간 갈등 최소화로 상호존중과 배려 문화 정착
- 신뢰를 기반으로 개인 역량을 발휘하여 기관 성과 극대화

#### ❖ 주요 추진과제

- 윤리·인권 경영계획 수정·보완 지속
- 상호존중을 위한 기본예절 지키기 조직문화 적극 조성
  - 갑질, 성희롱, 성추행 등 직장내 괴롭힘 금지 교육 실시
  - 매월 11일 상호존중의 날 기념 및 교육 실시
- 워크밸(Worker and Customer Balance)을 위한 배려 문화 조성
  - 업무 연관 부서와의 수평적 관계 및 상호 보완 역할 인식 문화 확산
- 세대 간 문화 차이 이해로 조직 역량 발휘 기반 극대화
  - 소통강화를 위한 간담회 추진·운영

#### ❖ 추진 일정

추진과제	2024년	2025년	2026년	2027년	2028년
상호존중 문화 조성	인권경영계획 수정·보완	방안 실행 및 의견수렴	방안 재검토 및 제도개선	존중문화 정착	→
워크밸 문화 조성	조직문화 개선	의견수렴	계획(안) 수정	문화 정착	→

## 04 대외 네트워크 내실화 및 연구성과의 체계적 확산·홍보

### 4-1 | 국내 유관기관과 협업을 통한 연구 및 사업성과 확산

#### ❖ 추진배경 및 기대효과

- 시도연구원과의 협력체계 강화 필요 및 MOU 기관과 지속적 협업사업 추진 필요
- 고객 및 정책수혜자와의 협력네트워크 강화 및 홍보 기능 강화

#### ❖ 주요 추진과제

- 의회 대상 연구 등 지방의회 지원사업 확대 및 네트워크 기능 강화
  - 전남 센터(지방의정연구센터) 중심으로 대상 연구 확대 및 관련 유관기관 협력 강화
- 유관기관(학회, 시도연구원, 정부 위원회 등) 및 지방자치단체 협력 강화
  - 관련 학회 학술대회 적극 참여를 통한 연구성과 확산
  - 지방 4대 협의체 등 국내외 유관기관 협력체계 구축
- 기존 협업기관과 공동연구, 협력사업 확대 및 신규 연구수요 발굴
  - 지방소멸, 특별지방자치단체, 디지털플랫폼정부, 기회발전특구 등 정부 핵심과제 협력
  - 정책토론회, 세미나, 포럼 등에 MOU 기관과 연계한 사업 확대
  - 지역대학, 공공기관 등과의 협력사업 강화

#### ❖ 추진 일정

추진과제	2024년	2025년	2026년	2027년	2028년
지방의회 지원	지원사업 지속 발굴·추진	→	사업성과 피드백·보완	→	→
유관기관 협력	협업사업 지속 발굴·추진	→	사업성과 피드백·보완	→	→

## 4-2 | 국제기구 공동연구 및 협업 확대

### ❖ 추진배경 및 기대효과

- 일본, 중국 등으로 편중되어 있는 교류협력 국가의 다양화 필요
- 국제기구·국외 유관기관과 연구 협력으로 글로벌 역량 강화
- 우리나라의 우수한 행정 우수사례를 해외에 전파와 외국의 우수사례를 벤치마킹하여 국내에 소개하는 중간 매개 및 지방행정분야 플랫폼 역할 수행

### ❖ 주요 추진과제

- 다양한 국제기구와의 협력사업 추진
  - UNPOG와 국제협력네트워크 구축 및 지역거버넌스 촉진 합동 국제워크숍 개최 추진
  - UN공공행정포럼 연계 등 연례 국제행사로 추진 협의
- 연구성과물 영문화 작업
  - 유관기관 연구성과물 영문콘텐츠 사업 조사 및 기본계획 수립

### ❖ 추진 일정

추진과제	2024년	2025년	2026년	2027년	2028년
국제기구 협력사업	사업 기본계획 수립 및 협력기관 발굴	협력사업 추진	협력성과 평가	협력사업 확대	→
연구성과물 영문화	사업 기본계획 수립	영문화 콘텐츠 시범 제공	영문화 콘텐츠 정기 제공	→	→



### 4-3 | 지역사회 지원 · 봉사활동 강화

#### ❖ 추진배경 및 기대효과

- 경제적 어려움뿐만 아니라 사회적으로 고립되어 있는 취약계층 및 사회적 약자 단체 지원 미흡
- 봉사활동을 통한 지역사회 공헌으로 건전한 조직문화 조성
- 혁신도시 내 공공기관과 상호 교류 확대로 사회적 가치 실현

#### ❖ 주요 추진과제

- 연구원 특성을 반영한 지역사회 기여 확대
  - 강원도 · 원주시 · 혁신도시 이전기관 등 공공기관 간 지역발전 협의체 참여
  - 실무협의회 운영 및 협력과제 발굴
- 지역경제 활성화를 위한 포럼 · 컨설팅 등 강화
  - 추진과제 발굴 및 추진계획 수립 · 실행

#### ❖ 추진 일정

추진과제	2024년	2025년	2026년	2027년	2028년
지역사회 기여	실무협의회 운영 및 협력과제 발굴	협력사업 추진	참여 다양화	→	→
포럼·컨설팅 운영	추진과제 발굴 및 추진계획 수립	포럼·컨설팅 확대	참여 다양화	→	→

## 4-4 | 뉴미디어를 활용한 연구성과 홍보·활용 체계 구축

### ❖ 추진배경 및 기대효과

- 대국민 홍보 및 연구성과 공유·확산을 위해 미디어 홍보, 정기발간물 발간, 공모전, 홈페이지, 언론 보도, 유튜브 활성화 필요
- 전략적인 홍보 체계를 마련하고, 효과적인 온·오프라인 통합 홍보 기획 및 운영을 통해 연구원 인지도 제고 및 공감대 확산

### ❖ 주요 추진과제

- 홍보전략 컨설팅 및 홍보 계획 수립을 통한 체계적인 홍보 실시
  - 대국민 이해도 및 연구원 인지도 제고를 위한 홍보전략 수립 및 전문성 강화
- 온라인 홍보(뉴미디어) 매체 운영 및 영상콘텐츠(유튜브) 제작
  - 공식 블로그, 페이스북(카드뉴스), 유튜브, 메타버스 등 매체별 운영 추진
  - 지방자치 관련 및 사회적 이슈에 대한 연구성과물 영상콘텐츠 제작

### ❖ 추진 일정

추진과제	2024년	2025년	2026년	2027년	2028년
뉴미디어 홍보 추진	홍보계획 수립 및 콘텐츠 지속 발굴	사업성과 피드백·보완	사업 확대	→	→

## 경영목표 3 연구원 제도 개선 및 운영 효율화

### 05 경영혁신 체계 구축

#### 5-1 | 효율적 연구원 운영을 위한 법령·규정 등 제·개정

##### ❖ 추진배경 및 기대효과

- 연구원 운영에 관한 사항을 규정하고 있는 법령에 대한 개정이 주기적으로 수행되지 않아 변화된 연구환경을 반영하지 못하는 문제 발생
- 지방연구원 간 협력체계 강화를 위한 법령 개정 필요

##### ❖ 주요 추진과제

- 「지방자치단체 연구원의 설립 및 운영에 관한 법률(지방연구원법)」 개정을 통해 지방연구원 간 협력체계 구축
  - 전국시도연구원협의회에 상설 사무기구 설치 협의(행정안전부 및 시도연구원 등 협의)
  - 전국시도연구원협의회와 협력사업 추진을 위한 행·재정 지원 근거 마련
- 연구원 규정·규칙의 정비
  - 연구원 규정·규칙 정비를 위한 TF 구성·운영

##### ❖ 추진 일정

추진과제	2024년	2025년	2026년	2027년	2028년
관계법령 개정 지원	법안 마련 제출 지원 추진	시행령 마련 지원 및 관련 사업계획·예산 확보	관련 사업 추진	→	→
정관·규정·규칙 정비	관련 TF 구성·운영 및 연구원 제반 규정 정비	→	→	→	→

## 5-2 | 조직혁신을 위한 상시채널 구축 및 운영

### ❖ 추진배경 및 기대효과

- 혁신과제 발굴 상시체계 유지로 혁신마인드 강화로 조직문화 개선
- 연구원 연구자문위원회 자문 기능 활성화

### ❖ 주요 추진과제

- 혁신과제 상시 제안 채널 활성화 및 관리·환류체계 구축
  - ‘목요혁신포럼’ 운영 내실화 및 혁신과제의 체계적 발굴·관리
  - 창의·혁신제안제도 운영 활성화(제안→검토→심의→선정→포상→실행→관리)
- 혁신 제안 및 혁신 추진 보상체계 개선
  - 혁신과제 제안자 및 혁신 추진 담당부서 보상체계 개선
  - 상시 혁신을 위한 자율적 참여 조직문화 개선
- 연구원 연구자문위원회 자문기능 활성화
  - 연구원 연구자문위원회 활성화 계획 수립 및 추진
  - 조직혁신을 위한 외부 전문가 상시 소통채널 구축·활성화

### ❖ 추진 일정

추진과제	2024년	2025년	2026년	2027년	2028년
혁신체계 구축	목요혁신포럼 등 운영 내실화 및 혁신 추진체계 개선	사업성과 피드백·보완	조직혁신 문화 정착	→	→
연구자문위원회 자문기능 활성화	연구자문위원회 활성화 계획 수립·실행	사업성과 피드백·보완	자문기능 활성화	→	→

## 06 조직 · 인사 · 재정 혁신

### 6-1 | 연구조직 및 공간 효율화 방안 마련

#### ❖ 추진배경 및 기대효과

- 탄력적 조직 운영으로 최소 인원으로 최대 성과 기대
- 업무공간, 부대시설 부족, 행정지원 부서 분리로 업무 효율성 저하
- 연구실 및 사무공간 재배치 · 재구조화 등 연구환경 개선

#### ❖ 주요 추진과제

- 정책행정수요 및 정책현안에 부응하는 탄력적인 조직 운용 및 신설
- 미래 대응 및 이슈 선도 기능 담당 조직 신설 · 운영 내실화
- 부서별 연구 및 사무공간 재배치로 업무 효율화 개선
- 청사 증축 또는 청사 신축을 위한 기본 계획(안) 수립 및 자원 확보

#### ❖ 추진 일정

추진과제	2024년	2025년	2026년	2027년	2028년
탄력적 조직 운용	환경변화 모니터링 및 개편 계획 수립	조직 개편	조직 안정화	→	→
지출 관리체계 개선	개선제도 시행	→	→	→	→

## 6-2 | 공정하고 투명한 인사·평가제도 운영

### ❖ 추진배경 및 기대효과

- 연구직 정원부족으로 주요 업무의 전문화·업무 인계 체계의 리스크 존재
- 현행 성과평가체계의 한계
- 승진시스템의 한계(승진 규정 미비, 정기승진의 불확실성)
  - 현행 승진 연한 및 직급체계와 그와 연계된 보수체계의 개선 필요
- 적정인력 충원을 통한 연구품질 개선
- 성과평가 및 승진·보수체계 개선으로 인적자원 활용 극대화

### ❖ 주요 추진과제

- 조직개편 및 인력 재배치 등 인력 효율화 추진
  - 국정운영 방향에 맞춰 조직개편 실시
- 연구품질 개선을 위한 평가제도 개선
  - 추진과제 발굴 및 규정 반영 등 제도개선
- 현 운영체계 개선을 위한 직제 및 인사규정 개정
  - 직급 체계 및 승진제도 개선(안) 마련 및 미비한 인사 규정 보완

### ❖ 추진 일정

추진과제	2024년	2025년	2026년	2027년	2028년
기구·인력 효율화	효율화 방안 마련·시행	정례적 재배치 등 실시(2025~2028)			
평가제도 개선	추진과제 발굴	제도 개선	제도 점검	2차 제도 개선	제도 시행
승진·보수제도 개선	제도개선 과제 발굴	제도 시행	제도 점검	2차 제도 개선	제도 시행

### 6-3 | 효율적 재정운영시스템 구축

#### ❖ 추진배경 및 기대효과

- 예산·지출 현황 정보의 실시간 반영 및 집행 현황 정보 미흡
- 연구과제 예산관리와 재무회계시스템 정보의 유기적 연동 필요
- 개인 법인카드 관리로 재무회계 투명성 및 신속성 제고
- 주기적인 사업별 예산집행 내역 점검으로 효율적 예산 운영

#### ❖ 주요 추진과제

- 회계·예산의 효율적 관리를 위한 통합정보시스템 고도화
  - 연구과제 및 기타 사업의 세부 예산관리가 가능한 통합정보시스템 고도화
  - 효율적 과제(사업) 예산 관리를 위한 세부 항목 커스터마이징 추진
- 예산 지출 관리체계 개선
  - 추진과제 발굴 및 규정 반영 등 제도개선

#### ❖ 추진 일정

추진과제	2024년	2025년	2026년	2027년	2028년
통합정보시스템 고도화	시스템 안정화 및 추진과제 발굴	→	기능 고도화	→	→
지출 관리체계 개선	추진과제 발굴 및 개선제도 시행	→	→	→	→

V



## 관리체계

---

1. 조직 측면
  2. 운영 측면
-



## 01 조직 측면

### ❖ 중기발전계획 컨트롤타워 지정(부원장)

- 경영혁신 및 중기발전계획의 효율적 추진을 위해 기획조정실 내 미래전략연구센터를 컨트롤 타워로 지정·운영
  - 기획조정실장 주관으로 매월 추진상황 점검·보고, 부원장 주관으로 분기별 추진상황 점검·보고
  - 원장 주관으로 1년에 2회(상·하반기) 추진상황 점검 회의 개최 및 점검 결과 환류

### ❖ 실천과제별 전담부서 및 담당인력 지정

- 경영혁신 및 중기발전계획의 책임성있는 추진을 위해 실천과제별 전담부서 및 담당인력 지정
  - 실천과제별 전담부서(과) 및 담당인력(정, 부) 지정을 통해서 과제에 대한 책임성 제고
  - 추진전략 수준에서는 기획조정실과 경영지원실로 구분하여 실천과제와 연계 관리

## 02 운영 측면

### ❖ 구체적 실행계획 수립

#### ○ 계획의 실천력을 담보하기 위해 매년 실행계획 수립

- 다소 추상적이고 포괄적으로 제시된 실천과제의 실현 가능성을 제고하기 위해 매년 구체적인 실행계획 수립
- 구체적 실행계획 수립을 통해 중기발전계획 추진실적 점검 및 환류의 실효성 제고

### ❖ 연동계획 수립

#### ○ 급격한 환경변화에 효과적으로 대응하고 실천과제의 현실 적합성 제고를 위해 1~2년 단위로 경영혁신 및 중기발전계획 수정·보완

- 환경변화에 유연하게 대응할 수 있는 탄력적인 중기발전계획 운영