

세계지방자치동향



자치행정

- (한국) 과학기술 기반 행정서비스: 서울 영등포구
- (일본) 일본의 인구 고령화 진행과 기초자치단체의 광역연계 구상
- (미국) 오스틴 시 (City of Austin)의 근린 파트너링 프로그램 (Neighborhood Partnering Program; NPP)

오스틴 시 (City of Austin)의 근린 파트너링 프로그램 (Neighborhood Partnering Program; NPP)

개요

- 오스틴 시는 근린지역(neighborhood) 단위의 소규모 환경개선 프로젝트에 대한 지원을 위한 근린지역 파트너링 프로그램(Neighborhood Partnering Program; NPP)을 도입하여 운영하고 있음
- NPP는 다른 도시들에서 도입하고 있는 단순 자금지원 프로그램과 달리, 사업의 구상부터 재원조달과 계획의 집행에 이르는 전 과정에 걸쳐 시와 지역사회의 협력을 강화하는 것을 목적으로 함

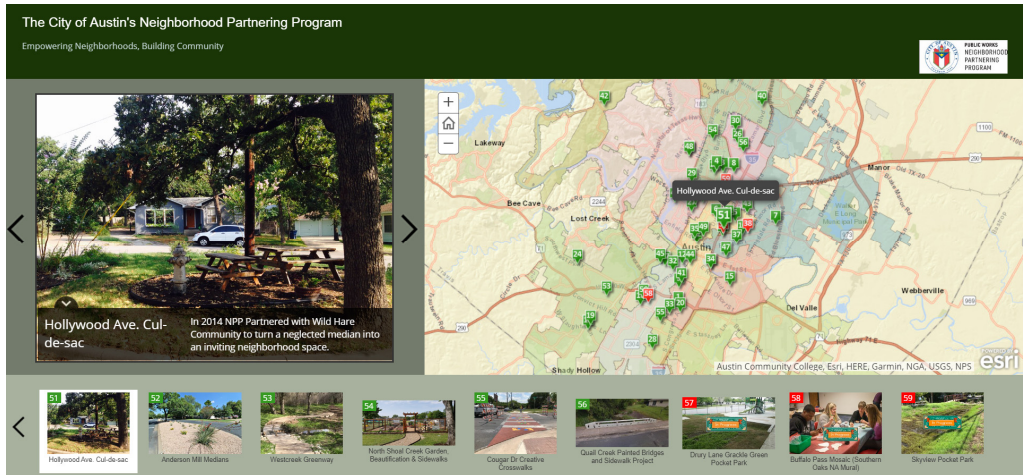
추진 배경

- 오스틴 시는 텍사스 주의 주도(Capital City)이며 인구 약 100만 명 규모의 대도시임
- 2009년 이전에는 근린지역을 기반으로 하는 소규모 사회기반시설에 대한 자금지원을 위한 재원조달 체계가 없었음
- 소규모 프로젝트의 경우 개별 프로젝트 단위의 예산편성이 불가능하기 때문에 재원조달이 어렵거나 오랜 시간이 소요됨
- 이러한 소규모 시설에 대한 요구를 충족시키기 위해 근린 환경 개선 프로젝트의 재원 조달 방안을 마련할 필요성이 있었음
- 오스틴 시 의회는 2009년 공공사업부서의 인력 및 엔지니어링 서비스를 활용하여 커뮤니티 주도의 근린 프로젝트가 개념수립부터 건설까지 대략 12 개월에서 18개월 사이에 이루어지도록 근린지역 파트너링 프로그램(NPP)을 도입함

근린지역 파트너링 프로그램(NPP)의 특징 및 구성

- NPP는 시민들이 자신들의 거주, 업무 및 여가 지역에 위치한 시 소유 자산에 대한 소규모에서 중간 규모의 개선 프로젝트를 제안하기 위해 시와 협력할 수 있는 수단을 제공함

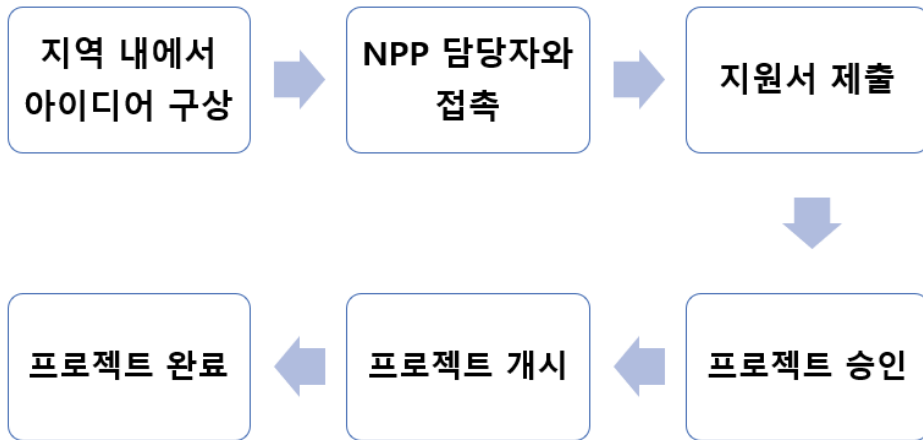
- 프로그램에 적합한 프로젝트 유형에는 중앙분리지역의 채택 및 미화, 인도 및 자전거 도로의 개선, 커뮤니티 정원, 소규모 공원, 산책로 등이 포함됨
- NPP는 네 가지 하위 프로그램으로 구성됨
 - The Neighborhood Cost Share Program (NCSP): 이 프로그램은 공공 도로 혹은 시 소유의 자산에 대한 소규모에서 중간규모의 개선 사업에 대하여, 지역 단체들이 개선 사업을 개발, 재원조달, 시행 할 수 있도록 도움
 - The Grant Assistance Program (GAP): 이 프로그램은 지원자들이 외부 보조금 기회의 비용분담 혹은 매칭 요건 충족할 수 있도록 시의 매칭 펀드를 지원함
 - The Parking Benefit Project Coordination Program (PBPCP): 이 프로그램은 관련 지역 단체가 주차혜택지구(Parking Benefit District)의 수익을 활용할 수 있는 지역개선사업을 파악, 적용범위 및 조정할 수 있도록 지원함
 - The Adopt-A-Median Program (AAMP): 이 프로그램은 중앙분리대 또는 기타 공공 통행로/도로 구역의 채택, 미화 및 유지에 관심이 있는 지역사회 집단을 위해 승인 메커니즘을 제공함
- NPP는 두 명의 상주 직원(프로그램 관리자와 프로젝트 코디네이터)과 두 명의 순환직 직원(AmeriCorps VISTA 구성원)으로 구성됨
- NPP의 연간 운영 비용은 약 77만 달러이며, 2010년부터 43개 프로젝트에 190만 달러 이상의 시 자금을 배정함. 이 기금은 27,000시간 이상의 자원 봉사 시간을 포함하기 위해 100만 달러 이상의 지역사회 기여금으로 활용됨
- 프로그램이 소득수준에 관계없이 모든 근린지역 단체가 접근 할 수 있도록 하기 위해 NPP는 여러 기관과 파트너십을 구축하고 있음. 대표적인 파트너 기관으로 AmeriCorps Volunteers in Service to America (VISTA), University of Texas-Austin Longhorn Center for Civic Engagement (LCCE), Engaging Non-Profit Partners이 있음
- 오스틴 시는 완료 및 진행 중인 근린 환경개선 프로그램에 대한 GIS기반 데이터를 제공하고 있음 (그림 1)



| 그림 1 | 근린지역 협력 프로그램(NPP) 대상 프로젝트 정보 시스템

사업선정 기준 및 프로세스

- 제안되는 사업은 시의 자산을 대상으로 하거나 지역 권역 내에 위치해야함
- 프로젝트 제안서는 커뮤니티 그룹에 의해 제출되어야 함
- 프로젝트의 영향을 받는 이해관계자의 60%이상이 해당 프로젝트를 승인해야함
- 커뮤니티 그룹은 해당 프로젝트를 프로젝트 기간 동안 지속적으로 관리해야 함(콘크리트 및 아스팔트 관련 사업은 제외). 이는 작업이 완료된 이후에도 지속적으로 교체 및 수리 등을 통해 시설을 유지할 의무가 발생함을 의미함
- 사업 제안서는 NPP의 핵심 가치인 커뮤니티 참여(20%), 비용의 분담(20%), 삶의 질 향상(20%), 시 계획의 통합(15%), 그리고 지리적 형평성(20%) 및 지원서의 적절성 재검토(5%)의 5개 항목을 기준으로 평가됨
- NCSP의 경우 연 2회 지정된 기간 내에 제출된 신청서를 검토하며, 다른 프로그램들의 경우 별도의 기간 지정 없이 연중 수시로 접수를 받음
- 프로젝트는 그림 2와 같은 프로세스로 진행됨



| 그림 2 | 근린지역 개선사업 프로젝트 진행 과정

시사점 및 결론

- 근린지역 파트너링 프로그램(NPP)의 의의는 지방정부가 근린지역 커뮤니티 주도의 소규모 사업들에 대하여 단순히 금전적 지원을 하는데 그치지 않고, 개념의 구성부터 실제 집행에 이르기까지 프로젝트 전반에 걸친 관리를 지원하는데 있음
- NPP는 도로, 공원 등 지역의 사회기반시설의 개발 및 개선에 있어 해당 지역 주민들이 중심적 역할을 수행하도록 함으로써, 지역주민의 참여를 장려하고 지역 커뮤니티 주도의 소규모/중간 규모 도시 개발 및 개선 사업을 촉진하는 결과를 가져옴
- NPP는 시와 주민이 협력할 수 있는 창구를 제공함으로써 프로젝트 전반에 걸쳐 공동으로 여러 어려움을 극복하고 문제를 해결할 수 있도록 하는 효과를 가짐
- NPP는 또한 명소화(placemaking) 및 공원과 같은 근린 녹색 시설의 조성을 활성화 하는 효과를 가짐. 구체적 예로 레인가든, 보도, 중앙분리대, 자전거 도로 등이 포함된 녹색 거리가 조성되기도 하였음
- 각각의 프로젝트 자체로도 도시환경의 개선이라는 긍정적 효과를 가져 오지만, NPP는 궁극적으로 시와 지역주민 사이뿐만 아니라 지역주민 간에 긍정적이고 협력적 관계를 구축하는데 있어 중요한 역할을 하고 있음

자료 출처

- City of Austin Public Works (2016). City of Austin's Neighborhood Partnering Community Partnership Award Narrative

- Alliance for Innovation (2016). Learn How Austin Built an Award Winning Neighborhood Partnering Program
- 오스틴 시 근린 파트너링 프로그램 페이지: <https://www.austintexas.gov/department/neighborhood-partnering-program>



김진탁 통신원

(University of North Texas 행정학과 박사과정)
kjtstar6@gmail.com